



# Encuesta Nacional de Ingresos y Gastos de los Hogares 2024 (ENIGH)

JULIO 2025



# OBJETIVOS DE LA ENIGH 2024



1

Proporcionar un panorama estadístico del **comportamiento de los ingresos y gastos de los hogares** en cuanto a su monto, procedencia y distribución.



2

Ofrecer información sobre las **características ocupacionales y sociodemográficas** de las personas integrantes del hogar.



3

Presentar datos sobre las **características de la infraestructura de la vivienda** y el equipamiento del hogar.

# DISEÑO ESTADÍSTICO Y DE OPERACIÓN DE LA ENIGH 2024



## Diseño de la muestra

Modelo probabilístico<sup>1/</sup>



## Población de estudio

Los hogares y residentes en viviendas particulares



## Muestra total

105 718 viviendas



## Periodo de levantamiento

21 de agosto al 28 de noviembre de 2024



## Cobertura geográfica

- Nacional
- Entidad federativa
- Localidad urbana y rural<sup>2/</sup>



## Personal operativo

3 127 Personas entrevistadoras, supervisoras, entre otras

<sup>1/</sup> Por conglomerados estratificados en dos etapas.

<sup>2/</sup> Urbana: localidades de 2 500 y más habitantes; rural: localidades de menos de 2 500 habitantes.

# ENIGH 2024

## Características de los hogares



# Promedio de personas por hogar<sup>1/</sup> según características de los hogares y sus integrantes

(personas y porcentaje)

Características sociodemográficas y económicas	2016	2018	2020	2022	2024	Variación porcentual			
						2016-2018	2018-2020	2020-2022	2022-2024
Tamaño del hogar	3.66	3.60	3.55	3.43	3.35	-1.7	-1.5	-3.2	-2.3
Integrantes del hogar menores de 15 años	1.00	0.93	0.85	0.81	0.75	-6.7	-9.1	-4.4	-7.3
Integrantes del hogar de 15 a 64 años	2.38	2.37	2.37	2.29	2.26	-0.4 <sup>2/</sup>	-0.1 <sup>2/</sup>	-3.4	-1.4
Integrantes del hogar de 65 y más años	0.29	0.30	0.33	0.34	0.35	4.6	10.9	0.8 <sup>2/</sup>	3.7
Integrantes del hogar de 15 y más años económicamente activos	1.74	1.75	1.73	1.71	1.68	0.4 <sup>2/</sup>	-1.0	-1.4	-1.4
Integrantes del hogar de 15 y más años no económicamente activos	0.92	0.92	0.97	0.91	0.92	-0.3 <sup>2/</sup>	5.2	-5.4	0.6 <sup>2/</sup>
Perceptores por hogar	2.45	2.38	2.25	2.25	2.20	-2.9	-5.6	0.1 <sup>2/</sup>	-2.0
Integrantes del hogar ocupados	1.69	1.70	1.64	1.65	1.63	0.5 <sup>2/</sup>	-3.3	0.8 <sup>2/</sup>	-1.4

<sup>1/</sup> Excluye a las personas trabajadoras del hogar, a sus familiares y a las y los huéspedes.

<sup>2/</sup> Diferencia no estadísticamente significativa.

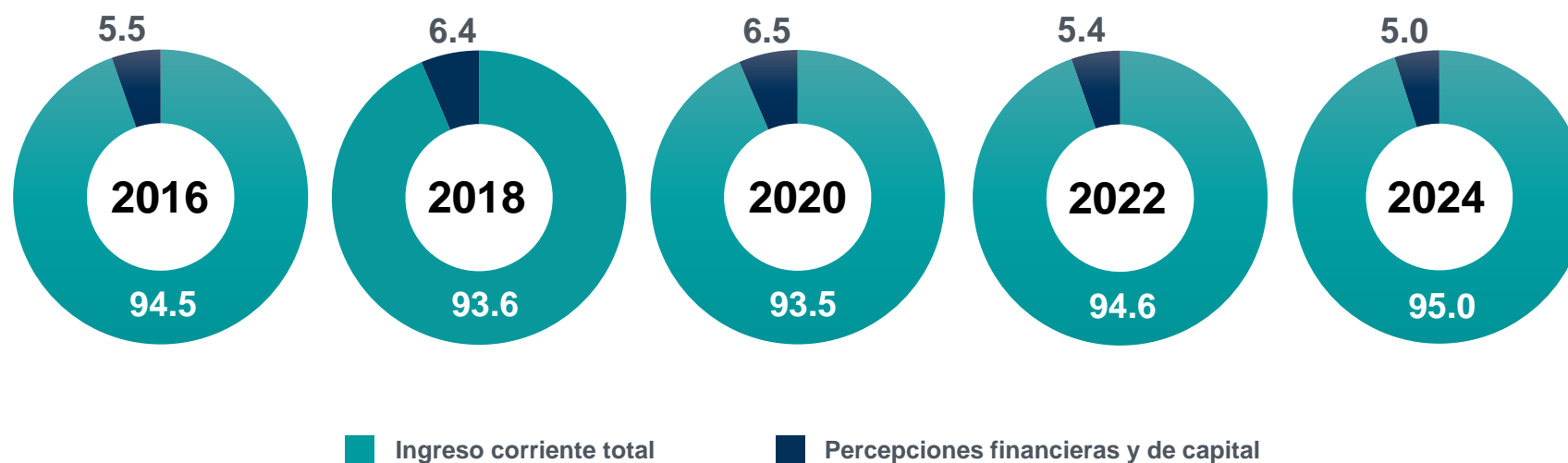
Fuente: INEGI. Encuesta Nacional de Ingresos y Gastos de los Hogares (ENIGH), 2016, 2018, 2020, 2022 y 2024.

# ENIGH 2024

## Ingresos de los hogares



## Distribución del ingreso total (distribución porcentual)



**Nota:** La suma de los parciales puede no resultar en el 100 % debido al redondeo.

<sup>1/</sup> Recursos monetarios y no monetarios, a los que el hogar accede de manera regular y disponible para el consumo de bienes y servicios.

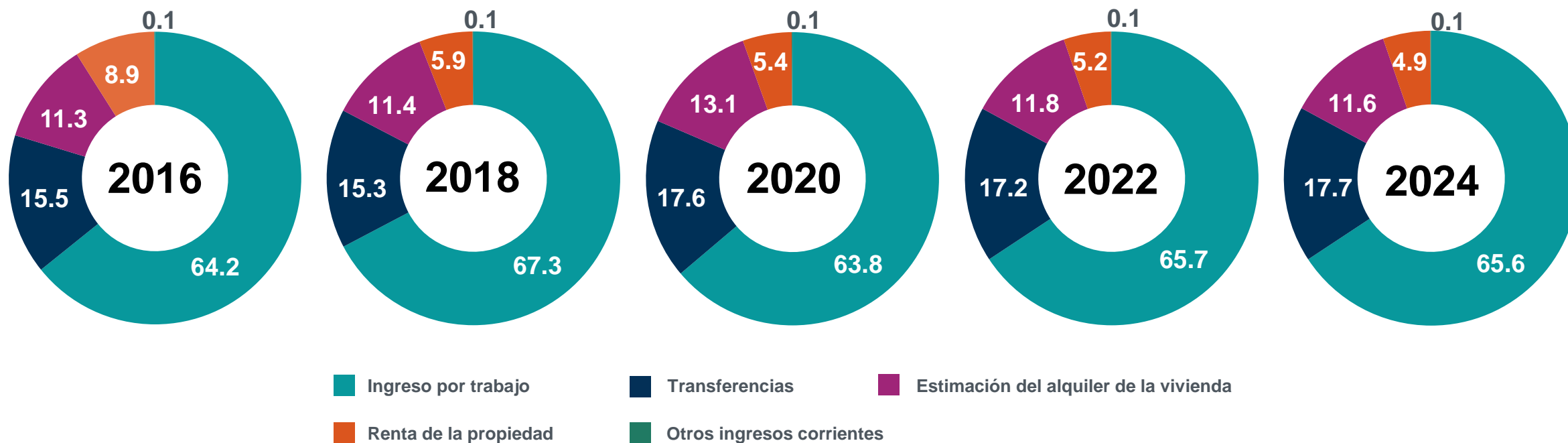
<sup>2/</sup> Son las que modifican el valor neto del patrimonio del hogar y no satisfacen los criterios de regularidad y destino. Incluyen conceptos tales como: retiro de inversiones, ahorro, tandas, cajas de ahorro; préstamos recibidos de personas ajenas al hogar o instituciones; etcétera.

**Fuente:** INEGI. Encuesta Nacional de Ingresos y Gastos de los Hogares (ENIGH), 2016, 2018, 2020, 2022 y 2024.

En los hogares de México, en 2024 el promedio del ingreso total trimestral fue de **81 920 pesos:**

- **77 864 pesos** corresponden al ingreso corriente total<sup>1/</sup>
- **4 056 pesos** a las percepciones financieras y de capital<sup>2/</sup>

## Distribución del ingreso corriente total trimestral, según principales fuentes de ingreso (distribución porcentual)



**Nota:** La suma de los parciales puede no resultar en el 100 % debido al redondeo.

**Fuente:** INEGI. Encuesta Nacional de Ingresos y Gastos de los Hogares (ENIGH), 2016, 2018, 2020, 2022 y 2024.

# Ingreso corriente promedio trimestral, según principales fuentes de ingreso

(pesos de 2024)

Composición de las principales fuentes de ingreso	Promedio				
	2016	2018	2020	2022	2024
<b>Ingreso corriente</b>	<b>70 247</b>	<b>67 319</b>	<b>63 400</b>	<b>70 391</b>	<b>77 864</b>
<b>Ingreso por trabajo</b>	<b>45 133</b>	<b>45 306</b>	<b>40 461</b>	<b>46 260</b>	<b>51 099</b>
Remuneraciones por trabajo subordinado	38 353	38 342	34 187	38 965	43 665
Ingresos por trabajo independiente	5 061	5 301	4 758	5 985	6 057
Ingresos de otros trabajos	1 718	1 663	1 516	1 310	1 378
<b>Renta de la propiedad</b>	<b>6 217</b>	<b>3 969</b>	<b>3 427</b>	<b>3 660</b>	<b>3 834</b>
Ingresos provenientes de cooperativas, sociedades y empresas que funcionan como sociedades	5 396	3 164	2 738	2 927	3 060
Arrendamiento de activos tangibles y financieros	821	804	689	733	774
<b>Transferencias</b>	<b>10 908</b>	<b>10 322</b>	<b>11 179</b>	<b>12 077</b>	<b>13 799</b>
Jubilaciones, pensiones e indemnizaciones por accidente de trabajo, despido y retiro voluntario	4 682	4 690	5 399	5 712	6 244
Becas provenientes del gobierno y de instituciones	214	157	154	133	136
Donativos en dinero provenientes de instituciones y otros hogares	1 475	1 466	1 369	1 405	1 546
Ingresos provenientes de otros países	517	532	524	730	598
Beneficios provenientes de programas gubernamentales	1 238	977	1 469	1 963	2 500
Transferencias en especie de otros hogares	1 877	1 710	1 652	1 583	1 812
Transferencias en especie de instituciones	905	789	612	551	963
<b>Estimación del alquiler de la vivienda</b>	<b>7 928</b>	<b>7 663</b>	<b>8 278</b>	<b>8 333</b>	<b>9 066</b>
<b>Otros ingresos corrientes</b>	<b>61</b>	<b>59</b>	<b>56</b>	<b>62</b>	<b>65</b>

**Nota:** La suma de los parciales puede no resultar el total, debido al redondeo.

**Fuente:** INEGI. Encuesta Nacional de Ingresos y Gastos de los Hogares (ENIGH), 2016, 2018, 2020, 2022 y 2024.

# Variación porcentual del ingreso corriente promedio trimestral, según principales fuentes de ingreso

(porcentaje)

Composición de las principales fuentes de ingreso	Variación porcentual			
	2016-2018	2018-2020	2020-2022	2022-2024
<b>Ingreso corriente</b>	<b>-4.2<sup>1/</sup></b>	<b>-5.8</b>	<b>11.0</b>	<b>10.6</b>
<b>Ingreso por trabajo</b>	<b>0.4<sup>1/</sup></b>	<b>-10.7</b>	<b>14.3</b>	<b>10.5</b>
Remuneraciones por trabajo subordinado	0.0 <sup>1/</sup>	-10.8	14.0	12.1
Ingresos por trabajo independiente	4.7 <sup>1/</sup>	-10.2	25.8	1.2 <sup>1/</sup>
Ingresos de otros trabajos	-3.2 <sup>1/</sup>	-8.9	-13.6	5.2 <sup>1/</sup>
<b>Renta de la propiedad</b>	<b>-36.2<sup>1/</sup></b>	<b>-13.6<sup>1/</sup></b>	<b>6.8<sup>1/</sup></b>	<b>4.8<sup>1/</sup></b>
Ingresos provenientes de cooperativas, sociedades y empresas que funcionan como sociedades	-41.4 <sup>1/</sup>	-13.5 <sup>1/</sup>	6.9 <sup>1/</sup>	4.5 <sup>1/</sup>
Arrendamiento de activos tangibles y financieros	-2.0 <sup>1/</sup>	-14.3 <sup>1/</sup>	6.3 <sup>1/</sup>	5.7 <sup>1/</sup>
<b>Transferencias</b>	<b>-5.4</b>	<b>8.3</b>	<b>8.0</b>	<b>14.3</b>
Jubilaciones, pensiones e indemnizaciones por accidente de trabajo, despido y retiro voluntario	0.2 <sup>1/</sup>	15.1	5.8	9.3
Becas provenientes del gobierno y de instituciones	-26.6	-2.3 <sup>1/</sup>	-13.2	1.9 <sup>1/</sup>
Donativos en dinero provenientes de instituciones y otros hogares	-0.6 <sup>1/</sup>	-6.6	2.6 <sup>1/</sup>	10.1
Ingresos provenientes de otros países	2.9 <sup>1/</sup>	-1.4 <sup>1/</sup>	39.2	-18.1
Beneficios provenientes de programas gubernamentales	-21.1	50.4	33.6	27.3
Transferencias en especie de otros hogares	-8.9	-3.4 <sup>1/</sup>	-4.2 <sup>1/</sup>	14.5
Transferencias en especie de instituciones	-12.7	-22.5	-9.9 <sup>1/</sup>	74.8
<b>Estimación del alquiler de la vivienda</b>	<b>-3.3</b>	<b>8.0</b>	<b>0.7<sup>1/</sup></b>	<b>8.8</b>
<b>Otros ingresos corrientes</b>	<b>-2.6<sup>1/</sup></b>	<b>-5.8<sup>1/</sup></b>	<b>10.5<sup>1/</sup></b>	<b>5.9<sup>1/</sup></b>

<sup>1/</sup> Diferencia no estadísticamente significativa.

Fuente: INEGI. Encuesta Nacional de Ingresos y Gastos de los Hogares (ENIGH), 2016, 2018, 2020, 2022 y 2024.

# Ingreso corriente promedio trimestral, según tamaño de localidad y principales fuentes de ingreso

(pesos de 2024 y porcentaje)

Tamaño de localidad y principales fuentes de ingreso	Promedio					Variación porcentual			
	2016	2018	2020	2022	2024	2016-2018	2018-2020	2020-2022	2022-2024
<b>Urbano</b>	<b>78 821</b>	<b>75 283</b>	<b>69 257</b>	<b>77 187</b>	<b>85 550</b>	<b>-4.5<sup>1/</sup></b>	<b>-8.0</b>	<b>11.5</b>	<b>10.8</b>
Ingreso por trabajo	50 644	50 932	44 126	50 943	56 311	0.6 <sup>1/</sup>	-13.4	15.4	10.5
Renta de la propiedad	7 470	4 516	3 761	3 899	4 359	-39.5 <sup>1/</sup>	-16.7 <sup>1/</sup>	3.7 <sup>1/</sup>	11.8 <sup>1/</sup>
Transferencias	11 648	11 066	11 969	12 831	14 622	-5.0	8.2	7.2	14.0
Estimación del alquiler de la vivienda	8 991	8 704	9 338	9 445	10 181	-3.2	7.3	1.1 <sup>1/</sup>	7.8
Otros ingresos corrientes	67	65	62	69	77	-3.1 <sup>1/</sup>	-4.9 <sup>1/</sup>	11.4 <sup>1/</sup>	11.0 <sup>1/</sup>
<b>Rural</b>	<b>39 128</b>	<b>40 627</b>	<b>42 097</b>	<b>47 626</b>	<b>48 004</b>	<b>3.8<sup>1/</sup></b>	<b>3.6</b>	<b>13.1</b>	<b>0.8<sup>1/</sup></b>
Ingreso por trabajo	25 130	26 452	27 128	30 573	30 851	5.3	2.6 <sup>1/</sup>	12.7	0.9 <sup>1/</sup>
Renta de la propiedad	1 668	2 133	2 212	2 858	1 795	27.8 <sup>1/</sup>	3.7 <sup>1/</sup>	29.2 <sup>1/</sup>	-37.2
Transferencias	8 225	7 830	8 305	9 551	10 602	-4.8	6.1	15.0	11.0
Estimación del alquiler de la vivienda	4 067	4 173	4 420	4 608	4 735	2.6 <sup>1/</sup>	5.9	4.3	2.8
Otros ingresos corrientes	37	39	33	36	20	5.5 <sup>1/</sup>	-15.9 <sup>1/</sup>	11.2 <sup>1/</sup>	-43.5

**Nota:** La suma de los parciales puede no resultar el total, debido al redondeo.

<sup>1/</sup> Diferencia no estadísticamente significativa.

**Fuente:** INEGI. Encuesta Nacional de Ingresos y Gastos de los Hogares (ENIGH), 2016, 2018, 2020, 2022 y 2024.

## Ingreso corriente promedio trimestral, según deciles de hogares

(pesos de 2024)

Deciles de hogares	Promedio					Variación porcentual			
	2016	2018	2020	2022	2024	2016-2018	2018-2020	2020-2022	2022-2024
<b>Nacional</b>	<b>70 247</b>	<b>67 319</b>	<b>63 400</b>	<b>70 391</b>	<b>77 864</b>	<b>-4.2<sup>1/</sup></b>	<b>-5.8</b>	<b>11.0</b>	<b>10.6</b>
I	12 312	12 359	12 524	14 820	16 795	0.4 <sup>1/</sup>	1.3 <sup>1/</sup>	18.3	13.3
II	21 420	21 832	21 250	24 778	28 297	1.9	-2.7	16.6	14.2
III	28 524	29 051	28 070	32 270	36 845	1.8	-3.4	15.0	14.2
IV	35 517	36 185	34 729	39 726	45 245	1.9	-4.0	14.4	13.9
V	43 444	43 807	42 049	47 897	54 308	0.8 <sup>1/</sup>	-4.0	13.9	13.4
VI	52 534	52 799	50 544	57 382	64 600	0.5 <sup>1/</sup>	-4.3	13.5	12.6
VII	63 991	64 074	61 335	68 972	77 451	0.1 <sup>1/</sup>	-4.3	12.5	12.3
VIII	80 527	79 832	76 366	84 801	95 291	-0.9 <sup>1/</sup>	-4.3	11.0	12.4
IX	108 669	106 583	101 367	111 468	123 712	-1.9	-4.9	10.0	11.0
X	255 530	226 665	205 769	221 792	236 095	-11.3 <sup>1/</sup>	-9.2	7.8	6.4

<sup>1/</sup> Diferencia no estadísticamente significativa.

Fuente: INEGI. Encuesta Nacional de Ingresos y Gastos de los Hogares (ENIGH), 2016, 2018, 2020, 2022 y 2024.

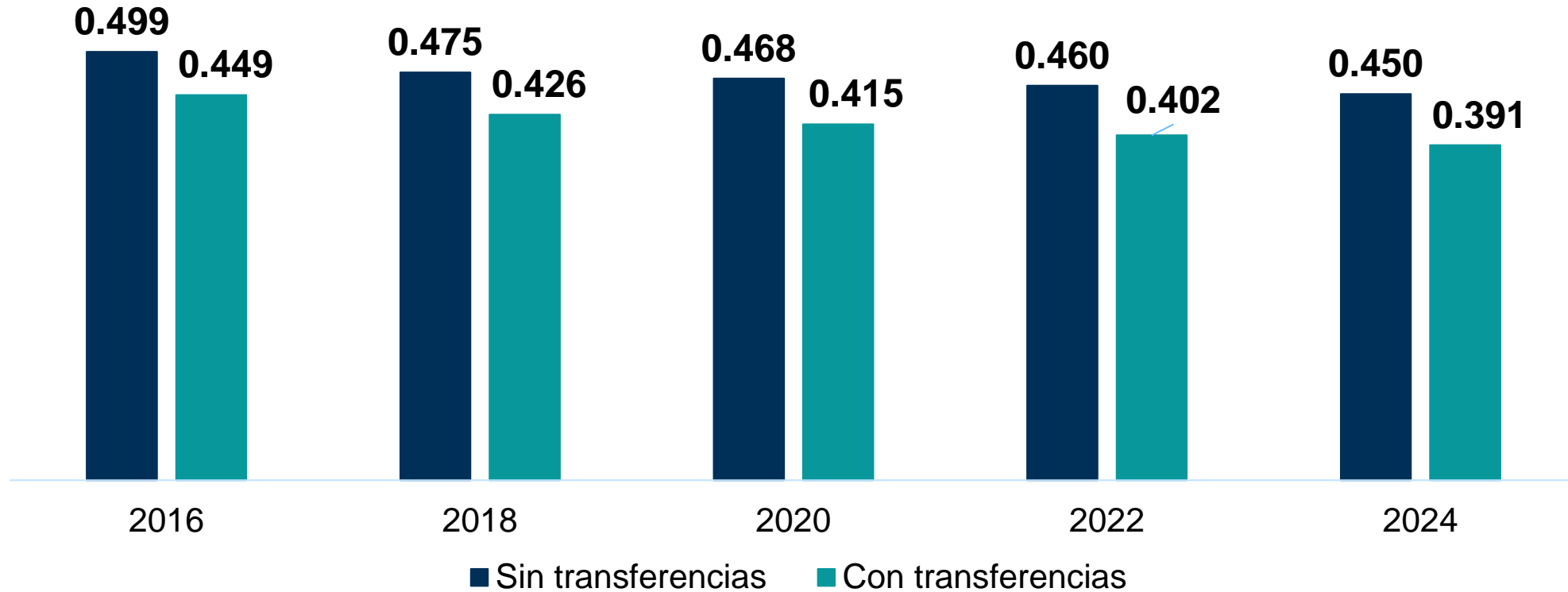
- Los hogares del primer decil tuvieron un ingreso promedio de **16 795 pesos.**

✓ **85 pesos** diarios por persona perceptora.

- Los hogares del décimo decil tuvieron un ingreso promedio de **236 095 pesos.**

✓ Implica **1 191 pesos** diarios por persona perceptora.

## Coeficiente de Gini



# ENIGH 2024

---

## Ingresos de grupos específicos de población



## Ingreso monetario promedio trimestral, según grupo de edad y sexo

(pesos de 2024)



Grupos de edad	Promedio					
	2022			2024		
	Total	Hombres	Mujeres	Total	Hombres	Mujeres
<b>Total</b>	<b>26 981</b>	<b>32 363</b>	<b>21 087</b>	<b>30 160</b>	<b>36 047</b>	<b>23 714</b>
12 a 19 años	7 219	8 337	5 837	8 738	10 052	6 954
20 a 29 años	24 512	28 193	20 169	27 426	31 137	23 067
30 a 39 años	33 590	40 478	26 118	37 819	44 360	30 527
40 a 49 años	35 025	41 613	27 615	38 454	45 872	30 205
50 a 59 años	34 604	41 936	26 139	35 752 <sup>1/</sup>	43 129 <sup>1/</sup>	27 388
60 o más años	26 233	33 392	19 678	29 063	37 888	21 031

El ingreso monetario promedio trimestral de:

- Las mujeres fue de **23 714 pesos.**
- Los hombres fue de **36 047 pesos.**

<sup>1/</sup> Diferencia no estadísticamente significativa respecto a 2022.  
Fuente: INEGI. Encuesta Nacional de Ingresos y Gastos de los Hogares (ENIGH), 2022 y 2024.

## Ingreso monetario promedio trimestral, según número de hijas(os)<sup>1/</sup> y sexo (pesos de 2024)



Número de hijas(os) por perceptor de ingresos	Promedio			
	2022		2024	
	Hombres	Mujeres	Hombres	Mujeres
<b>Total</b>	<b>32 363</b>	<b>21 087</b>	<b>36 047</b>	<b>23 714</b>
De 15 a 49 años	33 115	22 464	37 108	26 066
Sin hijas(os)	27 734	21 947	31 847	25 857
Con 1 hija(o)	38 953	24 869	43 987	28 027
Con 2 hijas(os)	42 180	22 888	45 908	26 475
Con 3 hijas(os)	41 210	19 252	43 432 <sup>2/</sup>	21 651
Con 4 o más hijas(os)	34 554	15 010	37 558 <sup>2/</sup>	17 236

El ingreso monetario promedio trimestral de las mujeres con:

- Una hija o un hijo fue de

**28 027 pesos.**

- Cuatro hijas(os) o más fue de

**17 236 pesos.**

<sup>1/</sup> Para este cálculo se considera únicamente a la población con hijas o hijos de 0 a 17 años que viven en el hogar.

<sup>2/</sup> Diferencia no estadísticamente significativa respecto a 2022.

Fuente: INEGI. Encuesta Nacional de Ingresos y Gastos de los Hogares (ENIGH), 2022 y 2024.

## Ingreso monetario promedio trimestral, según nivel de escolaridad y sexo

(pesos de 2024)



Nivel de escolaridad	Promedio					
	2022			2024		
	Total	Hombres	Mujeres	Total	Hombres	Mujeres
<b>Total</b>	<b>26 981</b>	<b>32 363</b>	<b>21 087</b>	<b>30 160</b>	<b>36 047</b>	<b>23 714</b>
Hasta primaria completa	14 934	18 913	10 880	16 036	19 940	12 095
Secundaria completa o incompleta	21 718	26 493	16 021	23 935	29 029	17 843
Preparatoria completa o incompleta	26 401	31 549	20 659	29 239	34 082	23 639
Profesional completa o incompleta	47 478	55 198	39 170	51 709	61 905	41 063
Posgrado completo o incompleto	99 445	117 598	81 253	94 752 <sup>1/</sup>	112 895 <sup>1/</sup>	77 189 <sup>1/</sup>

El ingreso monetario promedio trimestral de las personas con:

- Hasta primaria fue de **16 036 pesos.**
- Posgrado fue de **94 752 pesos.**

<sup>1/</sup> Diferencia no estadísticamente significativa respecto a 2022.  
Fuente: INEGI. Encuesta Nacional de Ingresos y Gastos de los Hogares (ENIGH), 2022 y 2024.

## Ingreso monetario promedio trimestral por autoadscripción y lengua indígena, según sexo

(pesos de 2024)



Características étnicas	Promedio					
	2022			2024		
	Total	Hombres	Mujeres	Total	Hombres	Mujeres
<b>Total</b>	<b>26 981</b>	<b>32 363</b>	<b>21 087</b>	<b>30 160</b>	<b>36 047</b>	<b>23 714</b>
No se considera indígena, ni habla lengua indígena	29 561	35 239	23 329	32 629	38 913	25 729
Se considera indígena o habla alguna lengua indígena	20 365	24 961	15 366	22 318	26 894	17 352
Se considera indígena	20 354	24 939	15 373	22 325	26 893	17 376
Habla alguna lengua indígena	15 149	19 097	10 855	17 063	21 146	12 479

En 2024 el ingreso monetario promedio trimestral de:

- Hablantes de lengua indígena fue de **17 063 pesos.**
- Los que se consideran indígenas fue de **22 325 pesos.**

**Nota:** En este cuadro, todas las diferencias porcentuales entre 2022 y 2024 son estadísticamente significativas.  
**Fuente:** INEGI. Encuesta Nacional de Ingresos y Gastos de los Hogares (ENIGH), 2022 y 2024.

## Ingreso monetario promedio trimestral por autoadscripción afrodescendiente e indígena, según sexo

(pesos de 2024)

Características	Total	Hombres	Mujeres
<b>Total</b>	<b>30 160</b>	<b>36 047</b>	<b>23 714</b>
Se considera afrodescendiente	29 890	36 126	22 801
y se considera indígena	25 065	30 533	19 292
y habla alguna lengua indígena	20 586	24 824	16 005



En 2024 el ingreso monetario promedio trimestral de:

- Las mujeres que se consideraron afrodescendientes, fue de

**22 801 pesos,**

es decir, **36.9%**

menos que los hombres con las mismas características.

## Total de personas receptoras de ingreso y su ingreso monetario promedio trimestral, según tipo de discapacidad (pesos de 2024)



El monto de **30 160 pesos** se refiere al ingreso promedio por persona receptora.

El ingreso monetario promedio trimestral de las personas:

- Con discapacidad fue de **20 782 pesos.**
- Sin discapacidad fue de **31 098 pesos.**

Tipo de discapacidad de personas receptoras de ingreso	2022		2024	
	Personas receptoras de ingreso	Promedio	Personas receptoras de ingreso	Promedio
No tiene discapacidad	78 150 417	27 761	78 433 069 <sup>1/</sup>	31 098
Con alguna discapacidad	7 054 547	18 337	7 850 842	20 782
Ver, aunque use lentes	2 264 119	19 087	3 036 377	21 458
Caminar, subir o bajar usando sus piernas	3 679 004	16 927	3 060 269	18 941
Para realizar sus actividades diarias por alguna limitación emocional o mental	1 092 102	16 664	1 480 201	18 918 <sup>1/</sup>
Oír, aunque use aparato auditivo	1 395 016	15 515	1 540 719	18 880
Mover o usar brazos o manos	1 242 988	15 469	1 596 464	18 328
Recordar o concentrarse	1 171 984	14 497	1 761 799	18 133
Bañarse, vestirse o comer	1 004 744	14 342	1 210 984	17 317
Hablar o comunicarse	755 948	12 315	930 130	15 661
Discapacidad no especificada	91 807	9 650	117 462	9 345 <sup>1/</sup>

**Nota:** La suma no coincide con el total, debido a que una persona puede tener más de una discapacidad.

<sup>1/</sup> Diferencia no estadísticamente significativa respecto a 2022.

**Fuente:** INEGI. Encuesta Nacional de Ingresos y Gastos de los Hogares (ENIGH), 2022 y 2024.

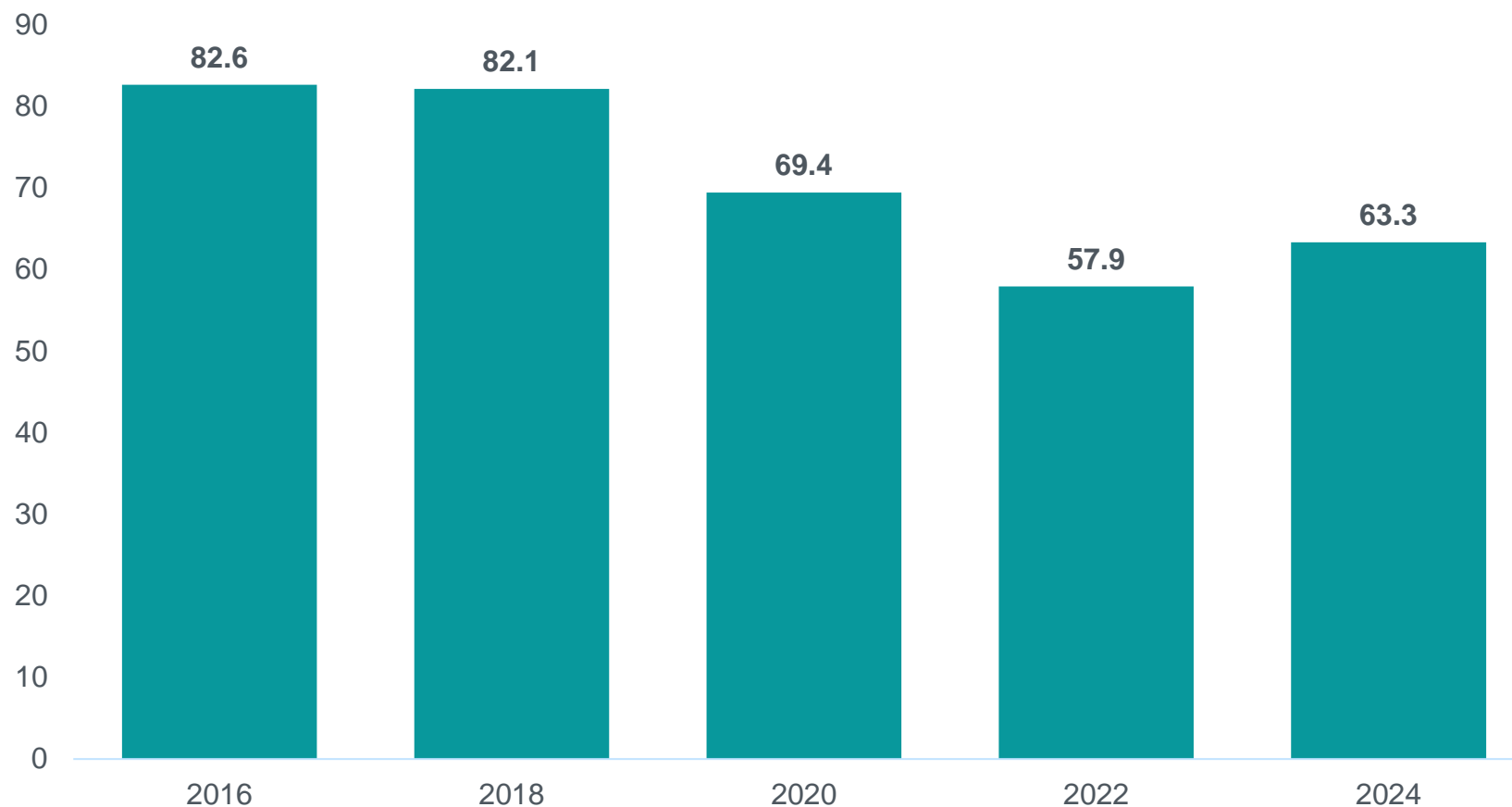
# ENIGH 2024

---

## Características de la población y viviendas



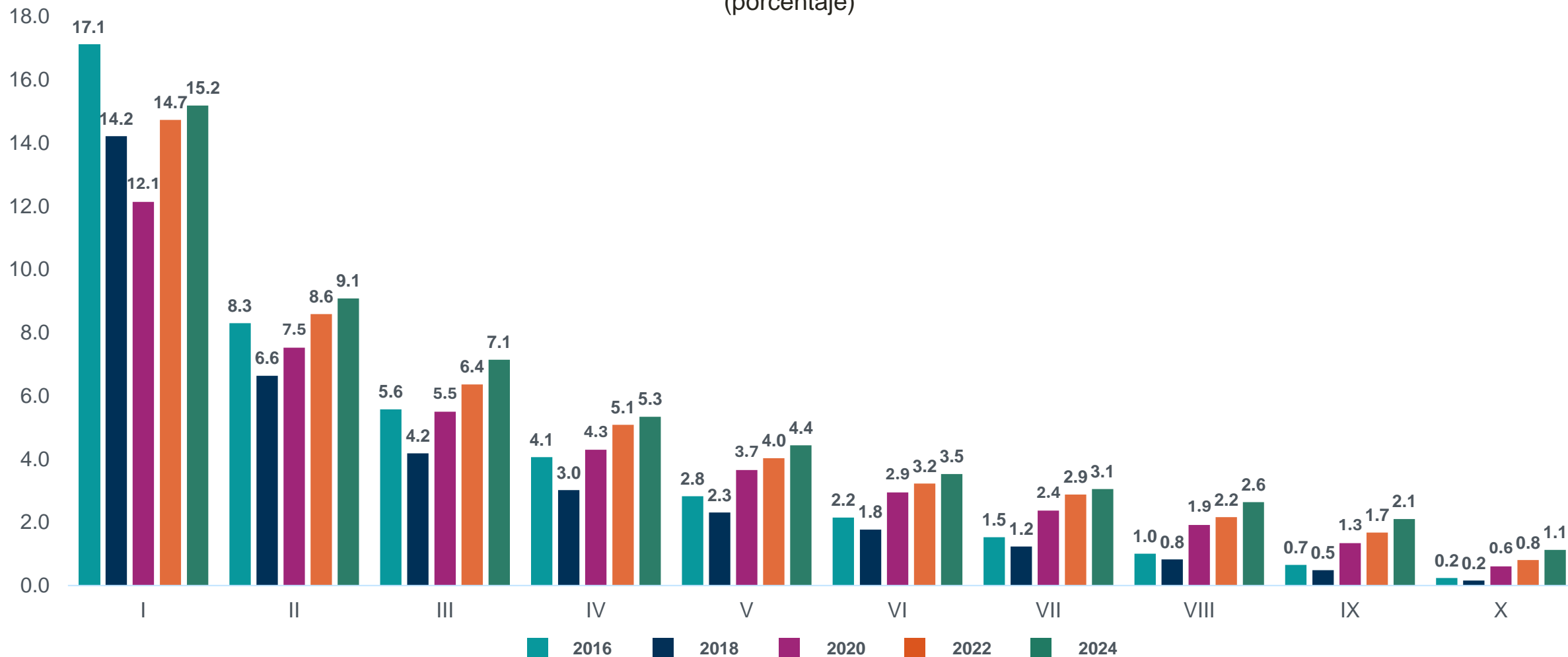
## Acceso a servicios de salud públicos, según año de levantamiento (porcentaje)



**Nota:** De 2016 a 2022 considera la población que reportó estar afiliado o inscrito al Seguro Popular/Insabi, o tener afiliación o inscripción para recibir atención médica de parte de alguna institución. En 2024, considera a la población que reportó tener afiliación o acceso a algún servicio médico (excepto seguro privado de gastos médicos).

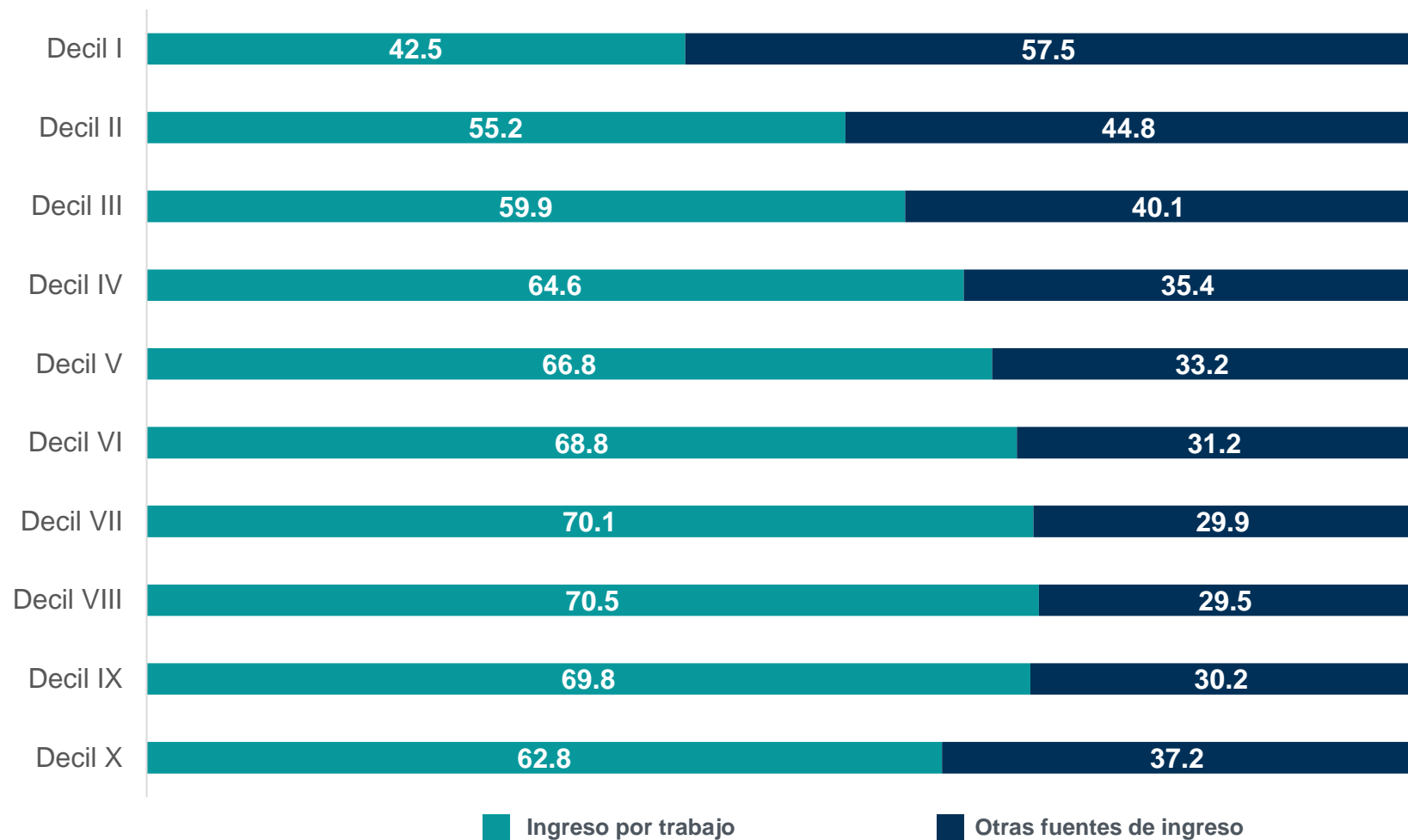
**Fuente:** INEGI. Encuesta Nacional de Ingresos y Gastos de los Hogares (ENIGH), 2016, 2018, 2020, 2022 y 2024.

## Porcentaje del ingreso corriente promedio trimestral, correspondiente a transferencias gubernamentales, según deciles de hogares (porcentaje)



Fuente: INEGI. Encuesta Nacional de Ingresos y Gastos de los Hogares (ENIGH), 2016, 2018, 2020, 2022 y 2024.

## Participación del ingreso por trabajo, según deciles de hogares (porcentaje)



Fuente: INEGI. Encuesta Nacional de Ingresos y Gastos de los Hogares (ENIGH), 2024.

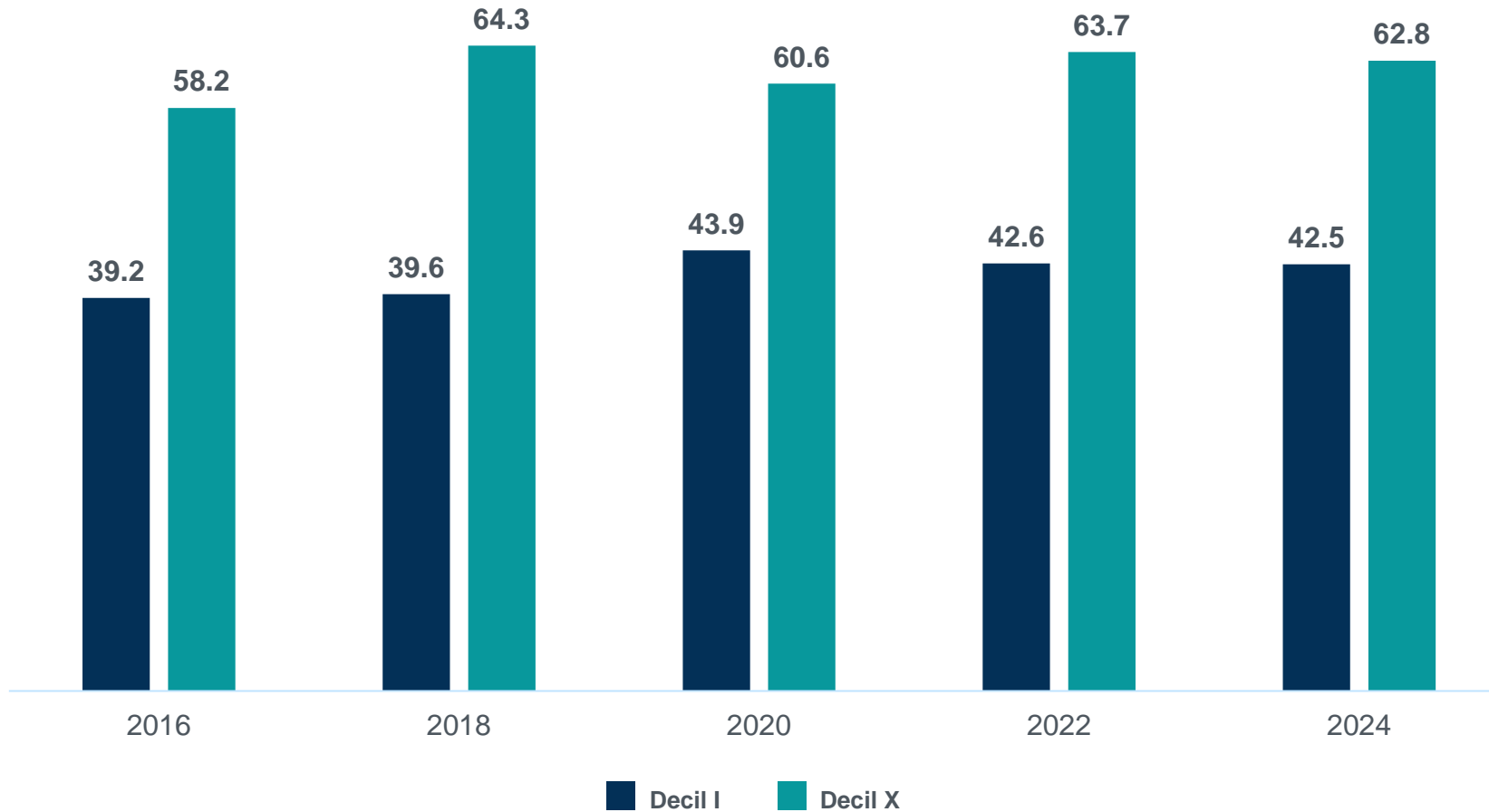


En 2024, el ingreso por trabajo:

- Fue de **42.5 %** para el **decil I**.
- Mientras que, para el **decil X**, representó el **62.8 %** de su ingreso.

# Participación del ingreso corriente por trabajo para el primero y décimo decil, según año de levantamiento

(porcentaje)



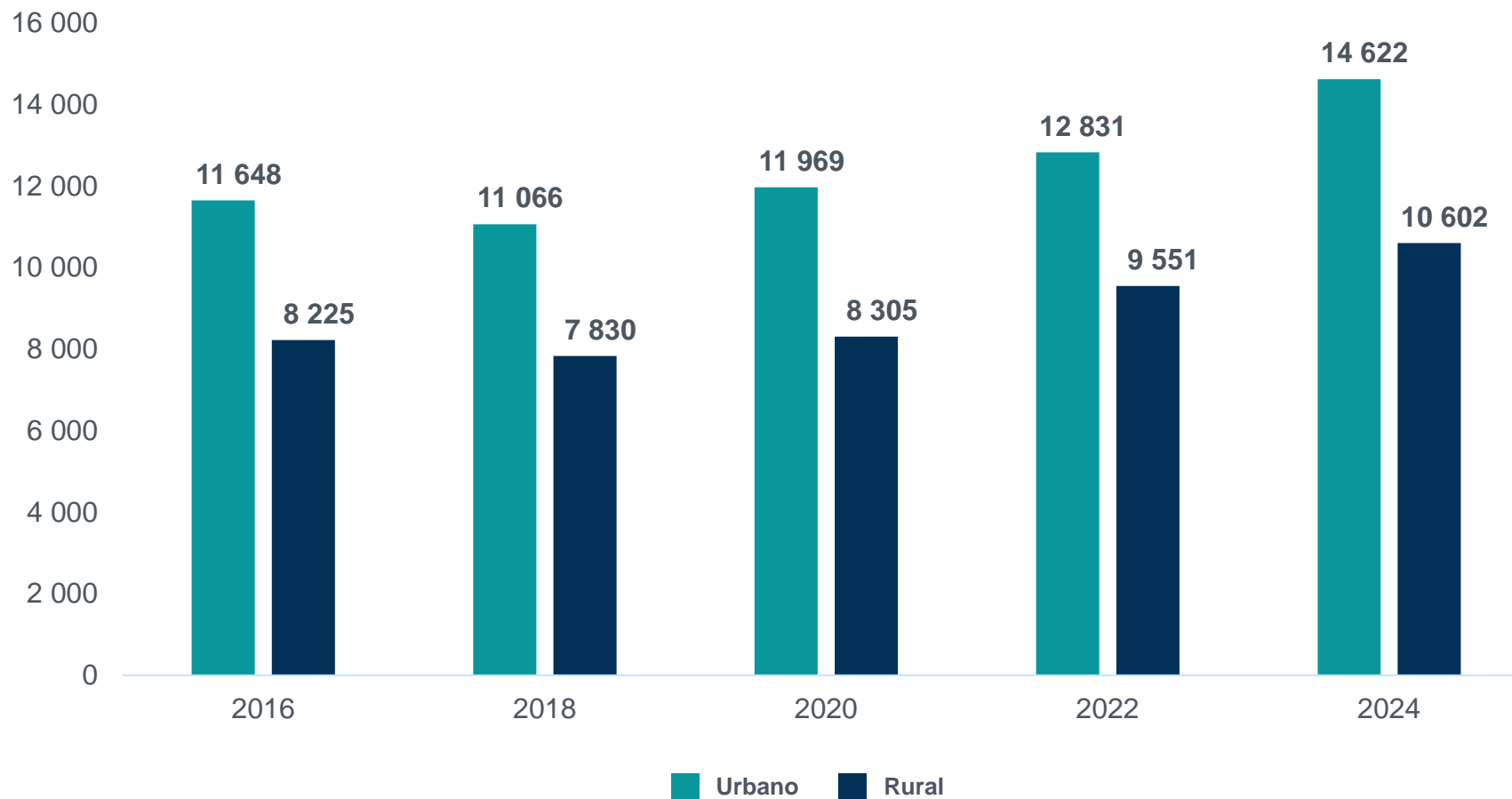
En **2016**, la diferencia de ingreso por trabajo entre el **decil I** y el **decil X** fue de **19.0 %**

Mientras que, en **2024**, la diferencia fue del **20.3 %**

Fuente: INEGI. Encuesta Nacional de Ingresos y Gastos de los Hogares (ENIGH), 2016, 2018, 2020, 2022 y 2024.

# Ingreso corriente promedio del hogar por transferencias, según tamaño de localidad y año

(pesos de 2024)



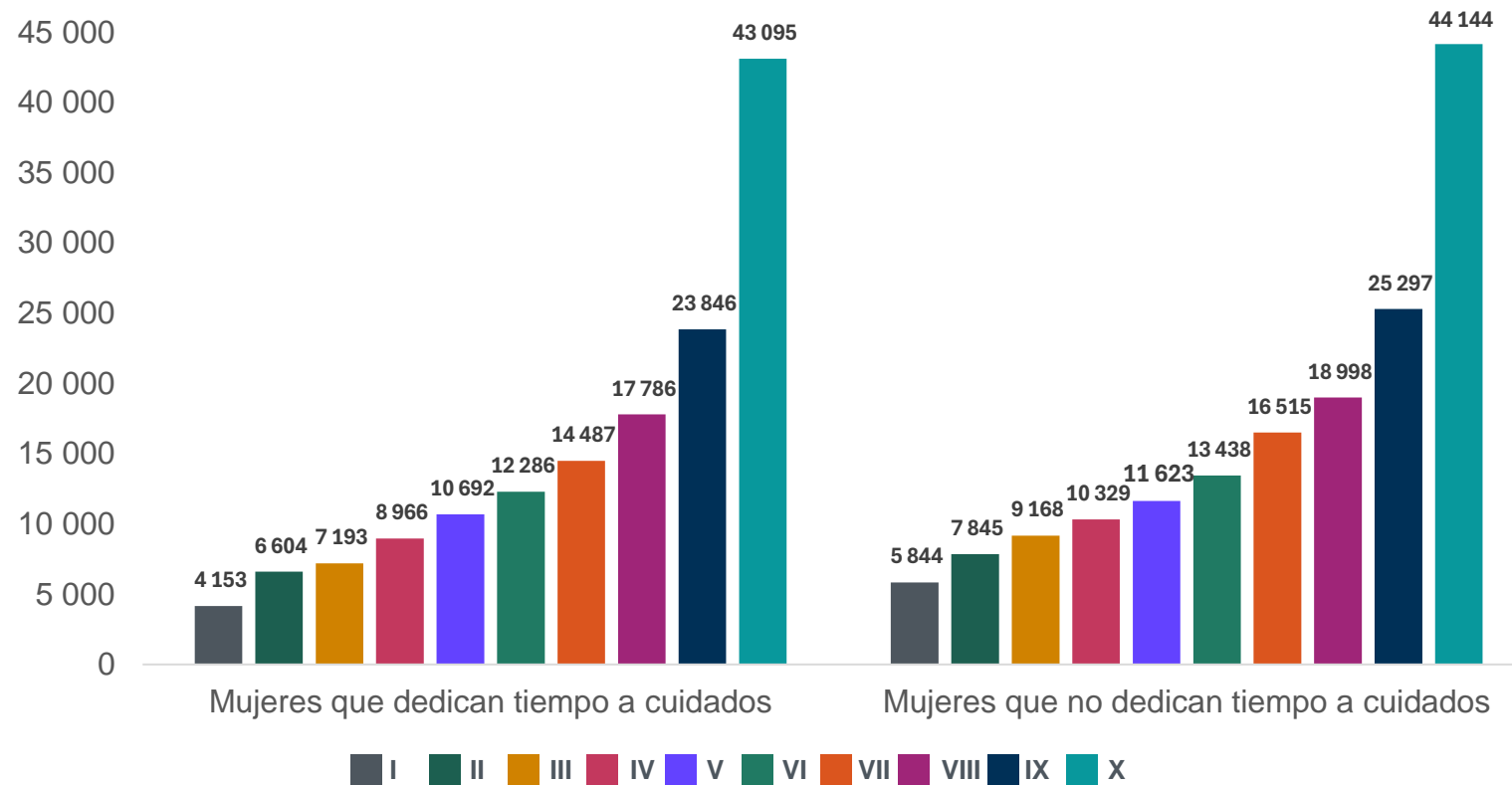
En 2024, respecto a 2016, el ingreso corriente por transferencias:

- Aumentó **25.5 %** en localidades **urbanas.**
- Incrementó **28.9 %** en localidades **rurales.**

Fuente: INEGI. Encuesta Nacional de Ingresos y Gastos de los Hogares (ENIGH), 2016, 2018, 2020, 2022 y 2024.

# Ingreso monetario promedio trimestral, según condición de ser mujeres cuidadoras<sup>1/</sup>

(pesos de 2024)



En 2024, el **29.9 %** de las mujeres de 12 y más años, dedicaron tiempo de cuidado a otra persona integrante del hogar sin pago y de manera exclusiva.

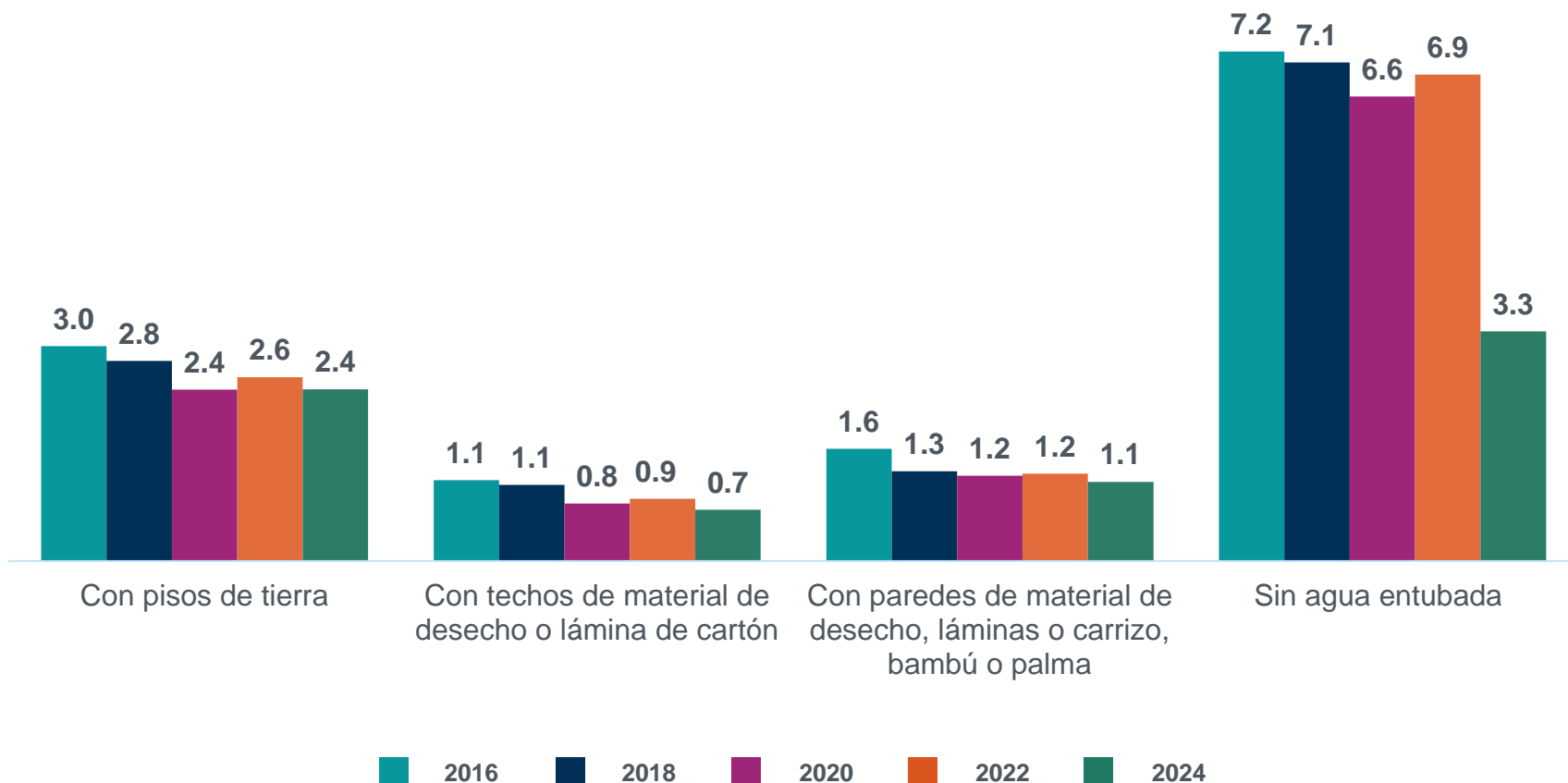
**Nota:** Para el promedio se consideró el total de hogares que tienen al menos una mujer al cuidado de alguna persona, así como el total de mujeres que están al cuidado de alguna persona (en algunos hogares hay más de una).

<sup>1/</sup> Mujeres con al menos 12 años que destinan tiempo a cuidar, atender sin pago y de manera exclusiva a niñas, niños, personas adultas mayores, enfermos, personas con discapacidad (bañar, cambiar, trasladar, etcétera)

**Fuente:** INEGI. Encuesta Nacional de Ingresos y Gastos de los Hogares (ENIGH), 2016, 2018, 2022 y 2024.

## Características de las viviendas, según año de levantamiento... (1)

(porcentaje)

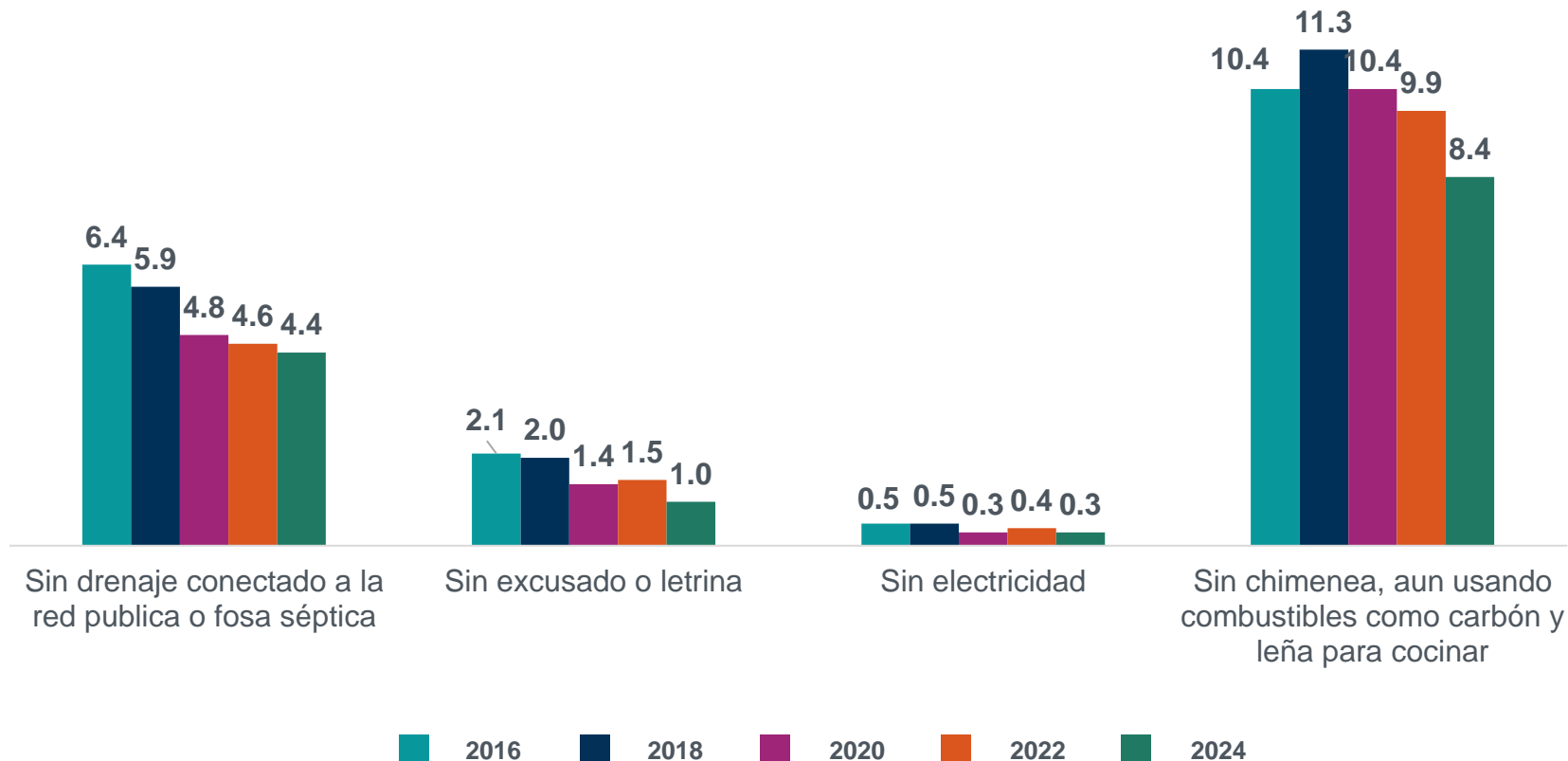


A nivel nacional el porcentaje de viviendas sin agua entubada disminuyó **4.0 %** del 2016 al 2024.

Fuente: INEGI. Encuesta Nacional de Ingresos y Gastos de los Hogares (ENIGH), 2016, 2018, 2020, 2022 y 2024.

## Características de las viviendas, según año de levantamiento... (2)

(porcentaje)

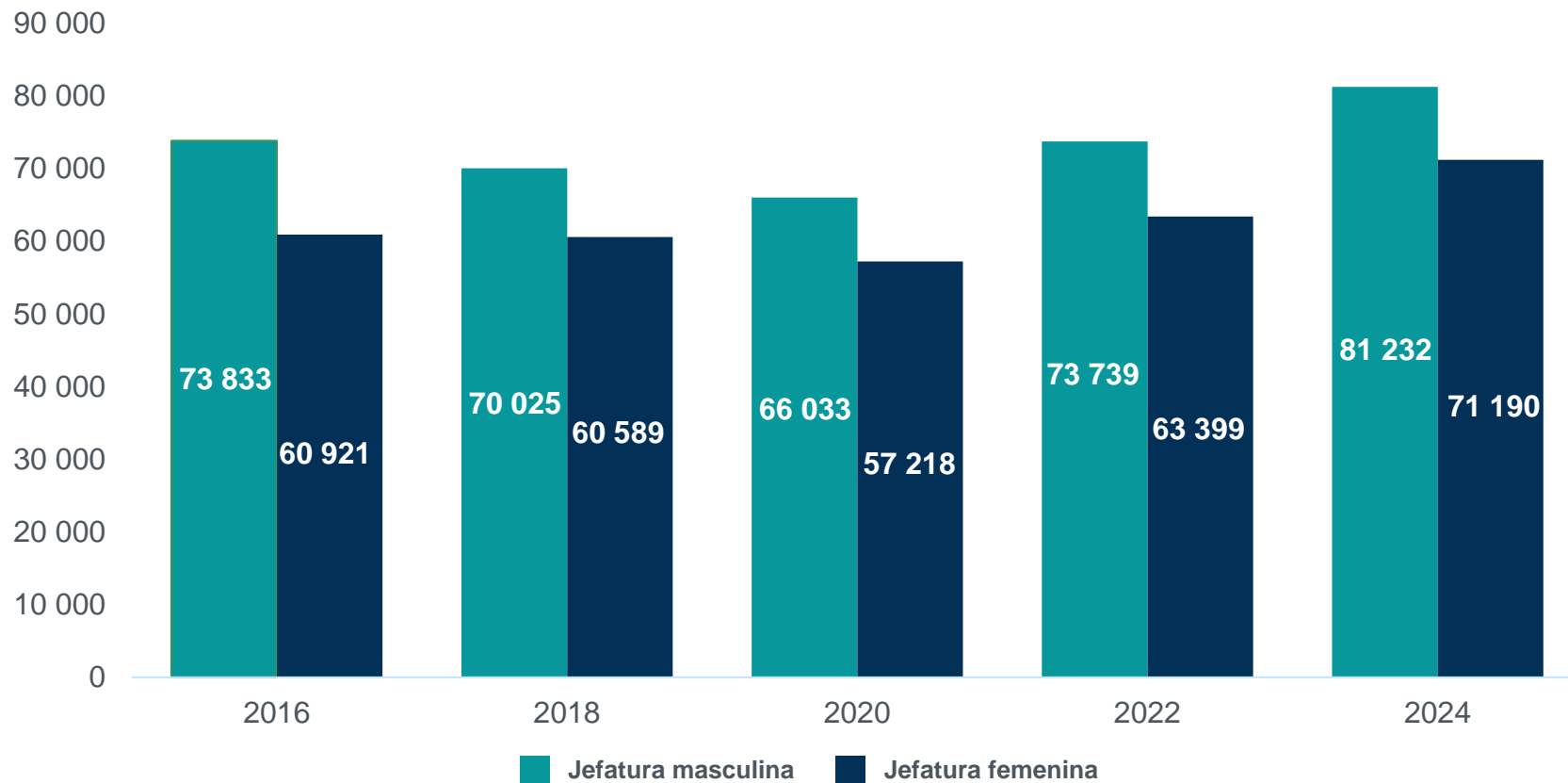


En 2024, la entidad que registró mayor porcentaje de viviendas sin chimenea usando carbón o leña para cocinar fue **Chiapas** con **39.8 %**, **Guerrero** **11.9 %** de viviendas con piso de tierra y **16.7 %** de viviendas sin drenaje conectado a la red pública, **Oaxaca**.

Fuente: INEGI. Encuesta Nacional de Ingresos y Gastos de los Hogares (ENIGH), 2016, 2018, 2020, 2022 y 2024.

## Ingreso corriente promedio trimestral, según sexo de la persona jefa del hogar

(pesos de 2024)

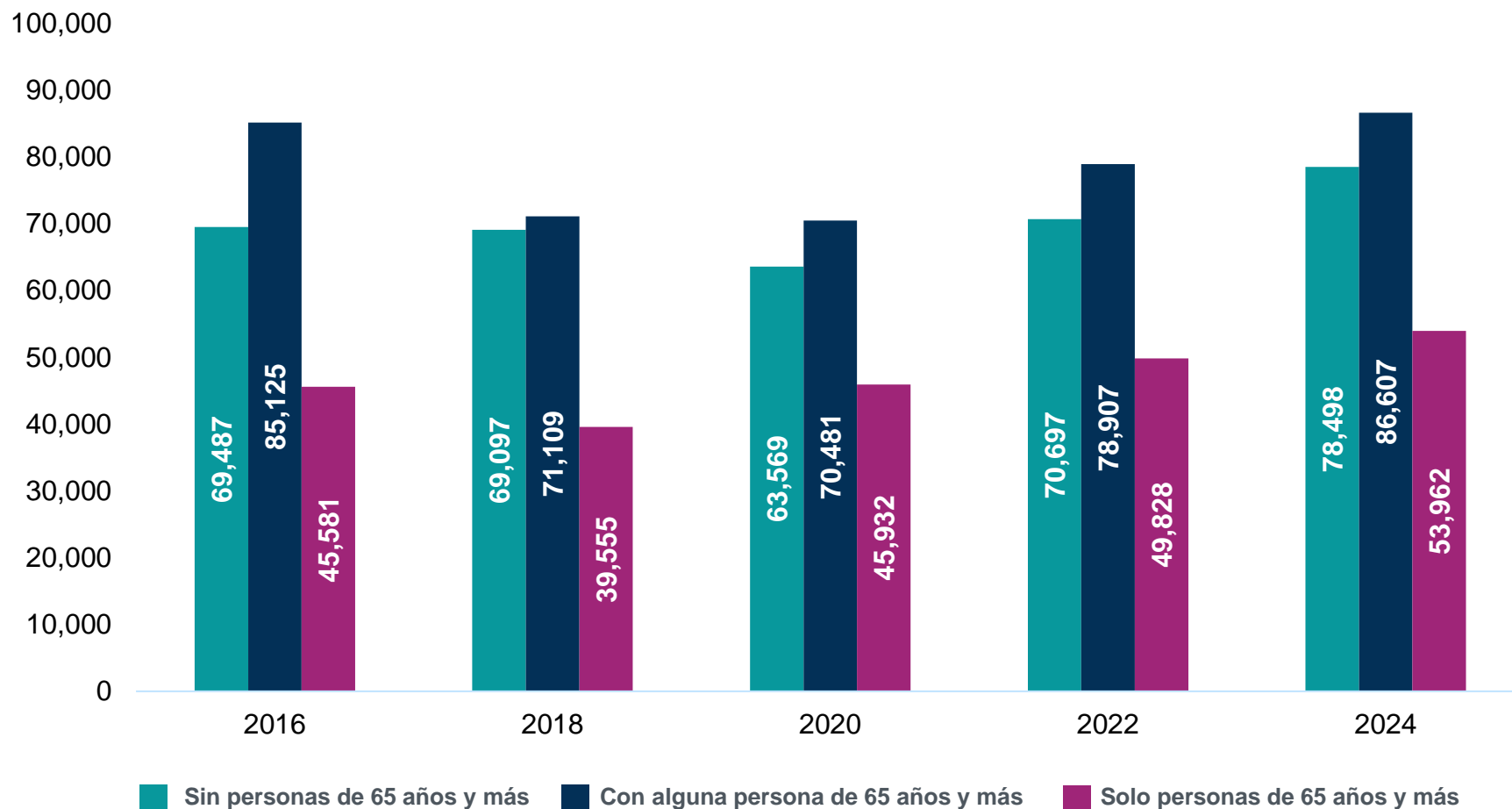


En 2024, los hogares con **jefatura femenina** reportaron un ingreso **12.4%** menor que aquellos con **jefatura masculina**.

Fuente: INEGI. Encuesta Nacional de Ingresos y Gastos de los Hogares (ENIGH), 2016, 2018, 2020, 2022 y 2024.

## Ingreso corriente promedio trimestral, según hogares con personas adultas de 65 años y más

(pesos de 2024)



En 2024, los hogares donde sus integrantes son **solo personas de 65 años y más** reportaron un ingreso

**30.7 % inferior** al promedio del total de hogares.

**Nota:** La categoría *con alguna persona adulta* excluye a los hogares donde todos sus integrantes son personas de 65 años o más.

**Fuente:** INEGI. Encuesta Nacional de Ingresos y Gastos de los Hogares (ENIGH), 2016, 2018, 2020, 2022 y 2024.

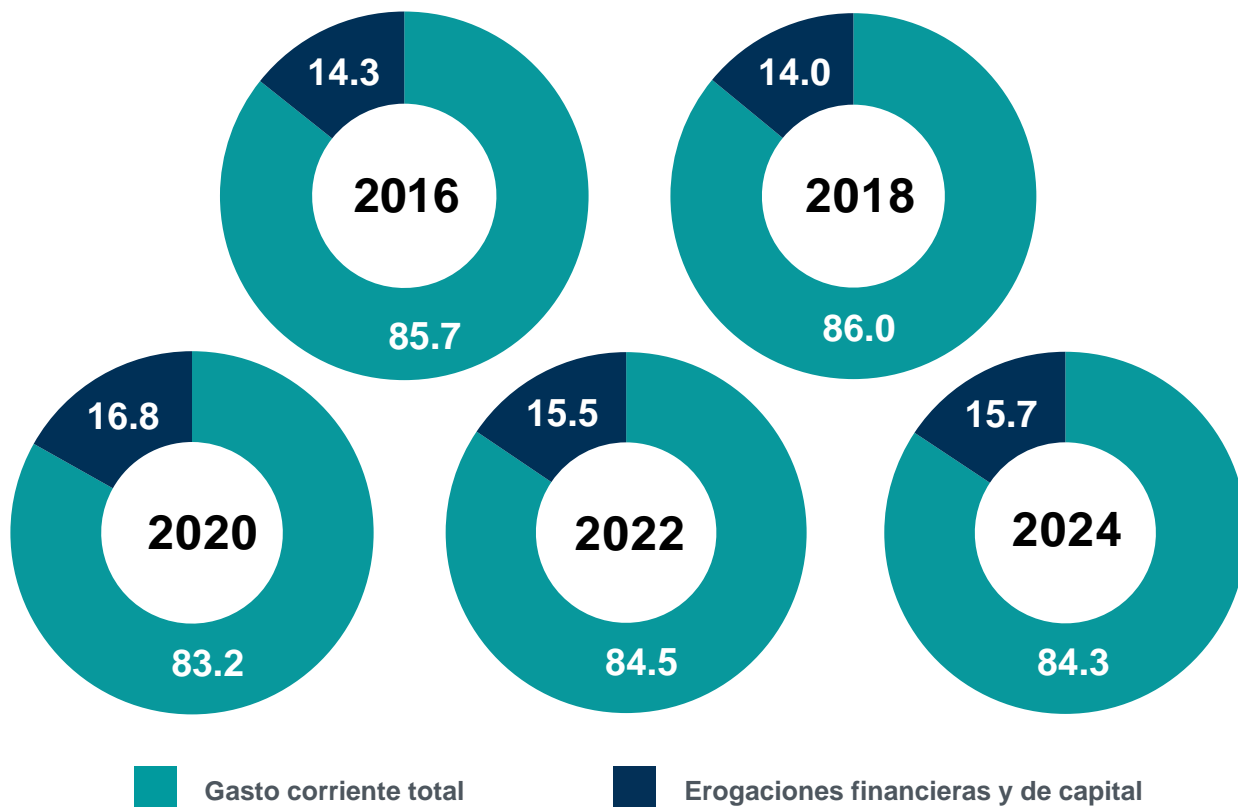
# ENIGH 2024

---

## Gastos de los hogares



## Distribución del gasto total (distribución porcentual)



**Nota:** La suma de los parciales puede no resultar en el 100 % debido al redondeo.

<sup>1/</sup> Se conforma tanto por el gasto corriente monetario, como por el gasto corriente no monetario.

<sup>2/</sup> Son transacciones destinadas a la compra de bienes muebles e inmuebles, objetos valiosos, activos físicos, que modifican el patrimonio del hogar. Incluye conceptos tales como: cuota pagada por la vivienda propia; servicios y materiales para reparación, mantenimiento y/o ampliación de la vivienda; depósitos en cuentas de ahorro, tandas, cajas de ahorro; etcétera.

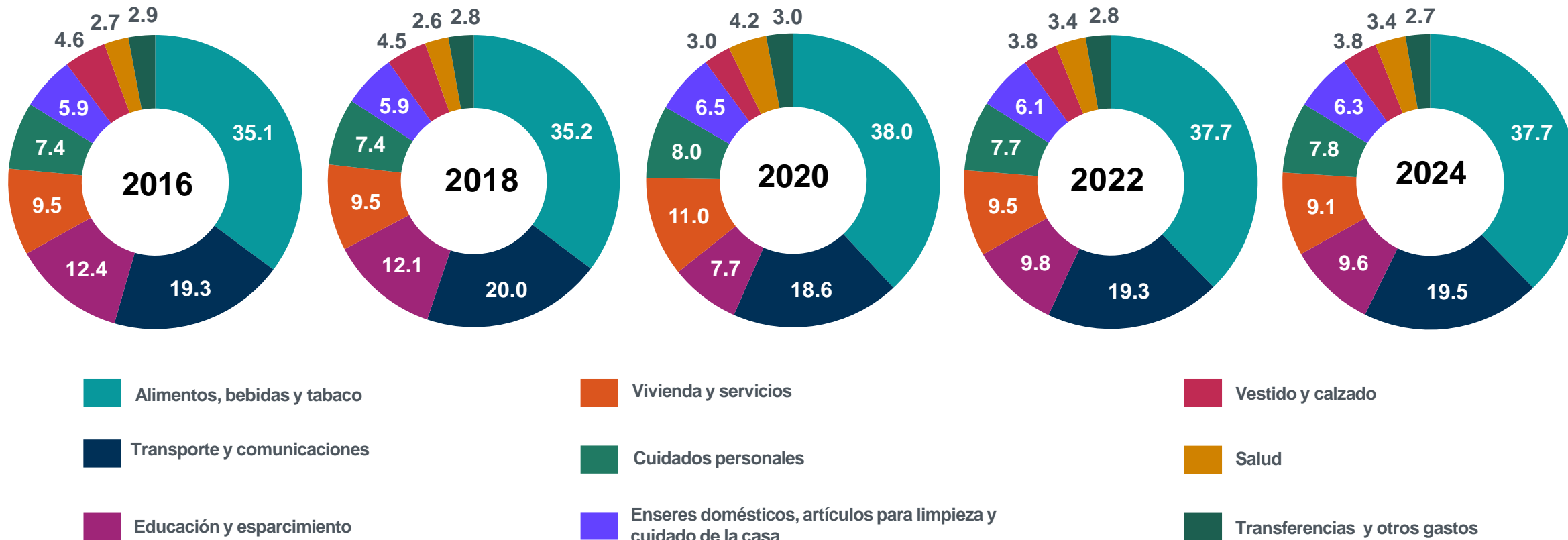
**Fuente:** INEGI. Encuesta Nacional de Ingresos y Gastos de los Hogares (ENIGH), 2016, 2018, 2020, 2022 y 2024.



En los hogares de México, en 2024 el promedio del gasto total trimestral fue de **72 705 pesos:**

- **61 309 pesos** corresponden al gasto corriente total<sup>1/</sup>
  - ✓ **47 674 pesos** fueron gastos monetarios.
  - ✓ **13 635 pesos** fueron gastos no monetarios.
- **11 396 pesos** corresponden a las erogaciones financieras y de capital<sup>2/</sup>

## Distribución del gasto corriente monetario total trimestral, según grandes rubros de gasto (distribución porcentual)



**Nota:** La suma de los parciales puede no resultar en el 100 % debido al redondeo.

**Fuente:** INEGI. Encuesta Nacional de Ingresos y Gastos de los Hogares (ENIGH), 2016, 2018, 2020, 2022 y 2024.

# Gasto corriente monetario promedio trimestral, según grandes rubros de gasto

(pesos de 2024 y porcentaje)

Rubros de gasto	Promedio					Variación porcentual			
	2016	2018	2020	2022	2024	2016-2018	2018-2020	2020-2022	2022-2024
<b>Gasto corriente monetario</b>	<b>42 453</b>	<b>43 262</b>	<b>37 693</b>	<b>44 166</b>	<b>47 674</b>	<b>1.9</b>	<b>-12.9</b>	<b>17.2</b>	<b>7.9</b>
Alimentos, bebidas y tabaco	14 921	15 236	14 341	16 642	17 982	2.1	-5.9	16.0	8.1
Transporte y comunicaciones	8 208	8 632	6 997	8 525	9 319	5.2	-18.9	21.8	9.3
Educación y esparcimiento	5 282	5 240	2 895	4 334	4 593	-0.8 <sup>1/</sup>	-44.8	49.7	6.0
Vivienda y servicios	4 043	4 126	4 140	4 191	4 346	2.1 <sup>1/</sup>	0.3 <sup>1/</sup>	1.2 <sup>1/</sup>	3.7
Cuidados personales	3 138	3 203	3 018	3 399	3 709	2.1 <sup>1/</sup>	-5.8	12.6	9.1
Enseres domésticos, artículos para limpieza y cuidado de la casa	2 505	2 539	2 468	2 687	3 014	1.4 <sup>1/</sup>	-2.8 <sup>1/</sup>	8.9	12.2
Vestido y calzado	1 963	1 939	1 125	1 683	1 830	-1.2 <sup>1/</sup>	-42.0	49.6	8.7
Salud	1 146	1 136	1 595	1 487	1 605	-0.9 <sup>1/</sup>	40.5	-6.8	8.0
Transferencias y otros gastos <sup>2/</sup>	1 246	1 212	1 115	1 217	1 276	-2.7 <sup>1/</sup>	-8.0	9.2	4.8 <sup>1/</sup>

**Nota:** La suma de los parciales puede no resultar el total, debido al redondeo.

<sup>1/</sup> Diferencia no estadísticamente significativa.

<sup>2/</sup> Corresponden a la ayuda en dinero a parientes y personas ajenas al hogar; contribuciones a instituciones benéficas en dinero; pago por la expedición de documentos del sector público (pasaporte, actas, cédula profesional, etc.) y por trámites para vehículos particulares, así como gastos para la compra de regalos destinados a personas ajenas al hogar.

**Fuente:** INEGI. Encuesta Nacional de Ingresos y Gastos de los Hogares (ENIGH), 2016, 2018, 2020, 2022 y 2024.

## Gasto corriente monetario promedio trimestral, según deciles de ingreso por hogar

(pesos de 2024 y porcentaje)



El gasto monetario promedio al trimestre de:

- Los hogares del **primer decil** fue de **16 955 pesos.**
- Los hogares del **décimo decil** fue de **117 988 pesos.**

Deciles de hogares	Promedio					Variación Porcentual			
	2016	2018	2020	2022	2024	2016-2018	2018-2020	2020-2022	2022-2024
Nacional	42 453	43 262	37 693	44 166	47 674	1.9	-12.9	17.2	7.9
I	13 732	13 635	14 972	16 270	16 955	-0.7 <sup>1/</sup>	9.8	8.7	4.2
II	19 014	19 377	18 691	21 239	23 334	1.9 <sup>1/</sup>	-3.5	13.6	9.9
III	22 938	23 492	22 386	25 790	28 330	2.4	-4.7	15.2	9.8
IV	27 261	27 653	25 857	30 149	32 817	1.4 <sup>1/</sup>	-6.5	16.6	8.8
V	31 704	32 679	29 417	34 039	37 470	3.1	-10.0	15.7	10.1
VI	35 974	37 124	33 444	39 194	43 026	3.2	-9.9	17.2	9.8
VII	42 724	43 379	38 581	44 372	48 844	1.5 <sup>1/</sup>	-11.1	15.0	10.1
VIII	49 851	51 521	44 702	52 738	57 488	3.4	-13.2	18.0	9.0
IX	64 625	65 323	56 129	64 877	70 492	1.1 <sup>1/</sup>	-14.1	15.6	8.7
X	116 707	118 435	92 753	112 988	117 988	1.5 <sup>1/</sup>	-21.7	21.8	4.4 <sup>1/</sup>

<sup>1/</sup> Diferencia no estadísticamente significativa.

Fuente: INEGI. Encuesta Nacional de Ingresos y Gastos de los Hogares (ENIGH), 2016, 2018, 2020, 2022 y 2024.

# Gasto corriente monetario promedio trimestral por hogar, según rubros de gasto en alimentos, bebidas y tabaco

(pesos de 2024 y porcentaje)

Rubros de gasto en alimentos, bebidas y tabaco	Promedio					Variación porcentual			
	2016	2018	2020	2022	2024	2016-2018	2018-2020	2020-2022	2022-2024
<b>Alimentos, bebidas y tabaco</b>	<b>14 921</b>	<b>15 236</b>	<b>14 341</b>	<b>16 642</b>	<b>17 982</b>	<b>2.1</b>	<b>-5.9</b>	<b>16.0</b>	<b>8.1</b>
<b>Alimentos y bebidas consumidas dentro del hogar</b>	<b>11 560</b>	<b>11 680</b>	<b>12 352</b>	<b>13 296</b>	<b>14 004</b>	<b>1.0<sup>1/</sup></b>	<b>5.8</b>	<b>7.6</b>	<b>5.3</b>
Carnes	2 688	2 686	2 826	3 096	3 247	-0.1 <sup>1/</sup>	5.2	9.5	4.9
Cereales	2 066	2 077	2 079	2 298	2 254	0.5 <sup>1/</sup>	0.1 <sup>1/</sup>	10.5	-1.9
Otros alimentos diversos <sup>2/</sup>	1 287	1 404	1 700	1 814	2 058	9.1	21.1	6.7	13.5
Verduras, legumbres, leguminosas y semillas	1 326	1 361	1 465	1 486	1 564	2.6	7.6	1.5	5.3
Leche y sus derivados	1 245	1 178	1 126	1 181	1 236	-5.4	-4.4	4.9	4.6
Bebidas alcohólicas y no alcohólicas	1 034	1 027	1 076	1 130	1 192	-0.7 <sup>1/</sup>	4.8	5.0	5.6
Frutas	535	545	581	605	698	1.7 <sup>1/</sup>	6.7	4.2	15.3
Huevo	404	424	470	569	584	5.0	11.0	20.9	2.8
Pescados y mariscos	282	281	309	298	327	-0.5 <sup>1/</sup>	10.1	-3.7 <sup>1/</sup>	10.0
Tubérculos	165	187	185	219	232	13.8	-1.2 <sup>1/</sup>	18.1	6.1
Aceites y grasas	150	156	154	222	186	3.9	-1.0 <sup>1/</sup>	43.7	-16.2
Café, té y chocolate	124	117	122	134	150	-5.2	4.5 <sup>1/</sup>	9.8	12.0
Espicias y aderezos	118	112	114	122	145	-5.5	1.9 <sup>1/</sup>	6.6	19.3
Azúcar y mieles	136	126	144	124	129	-7.3	14.7	-14.0	4.1
<b>Alimentos y bebidas consumidas fuera del hogar</b>	<b>3 276</b>	<b>3 477</b>	<b>1 915</b>	<b>3 268</b>	<b>3 896</b>	<b>6.1</b>	<b>-44.9</b>	<b>70.6</b>	<b>19.2</b>
<b>Tabaco</b>	<b>85</b>	<b>79</b>	<b>74</b>	<b>79</b>	<b>82</b>	<b>-6.7<sup>1/</sup></b>	<b>-6.8<sup>1/</sup></b>	<b>6.7<sup>1/</sup></b>	<b>4.2<sup>1/</sup></b>

**Nota:** La suma de los parciales puede no resultar el total, debido al redondeo.

<sup>1/</sup> Diferencia no estadísticamente significativa.

<sup>2/</sup> Incluye conceptos tales como: cereal de arroz, de avena, de ingredientes mixtos, etc., papillas para bebé; champiñones, hongos y setas; gelatinas, levaduras y preparaciones para postres.

**Fuente:** INEGI. Encuesta Nacional de Ingresos y Gastos de los Hogares (ENIGH), 2016, 2018, 2020, 2022 y 2024.

# ENIGH 2024

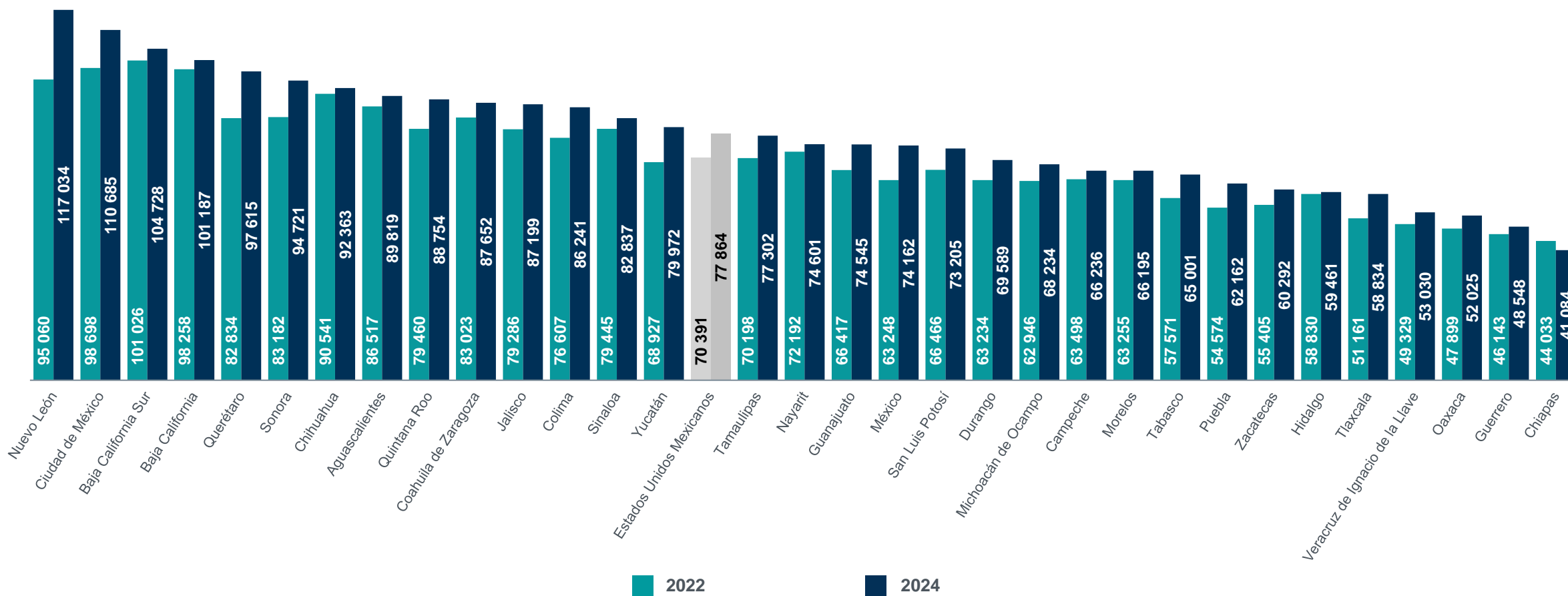
---

## Resultados por entidad federativa



# Ingreso corriente promedio trimestral por hogar, según entidad federativa

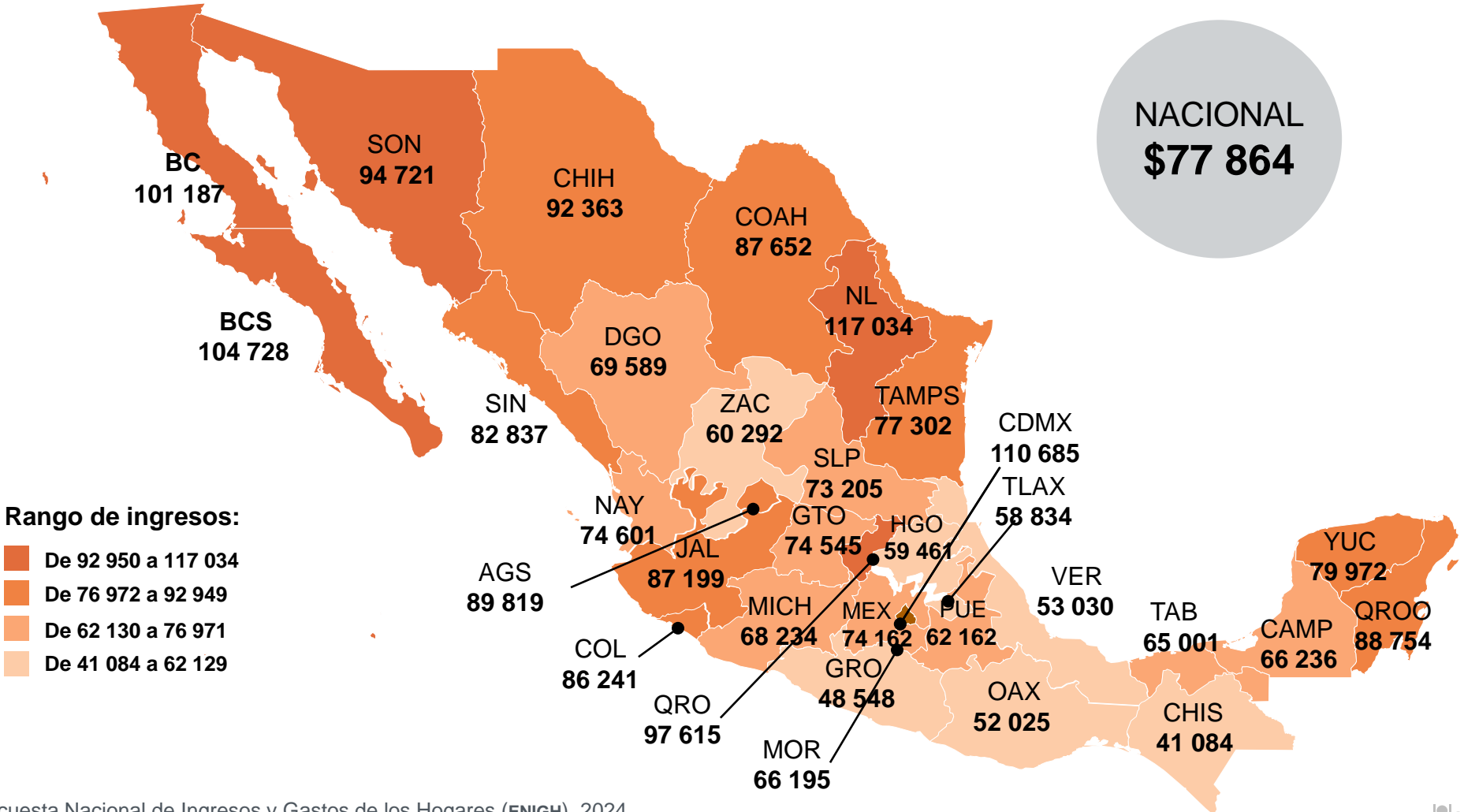
2022 y 2024  
(pesos de 2024)



Fuente: INEGI. Encuesta Nacional de Ingresos y Gastos de los Hogares (ENIGH), 2022 y 2024.

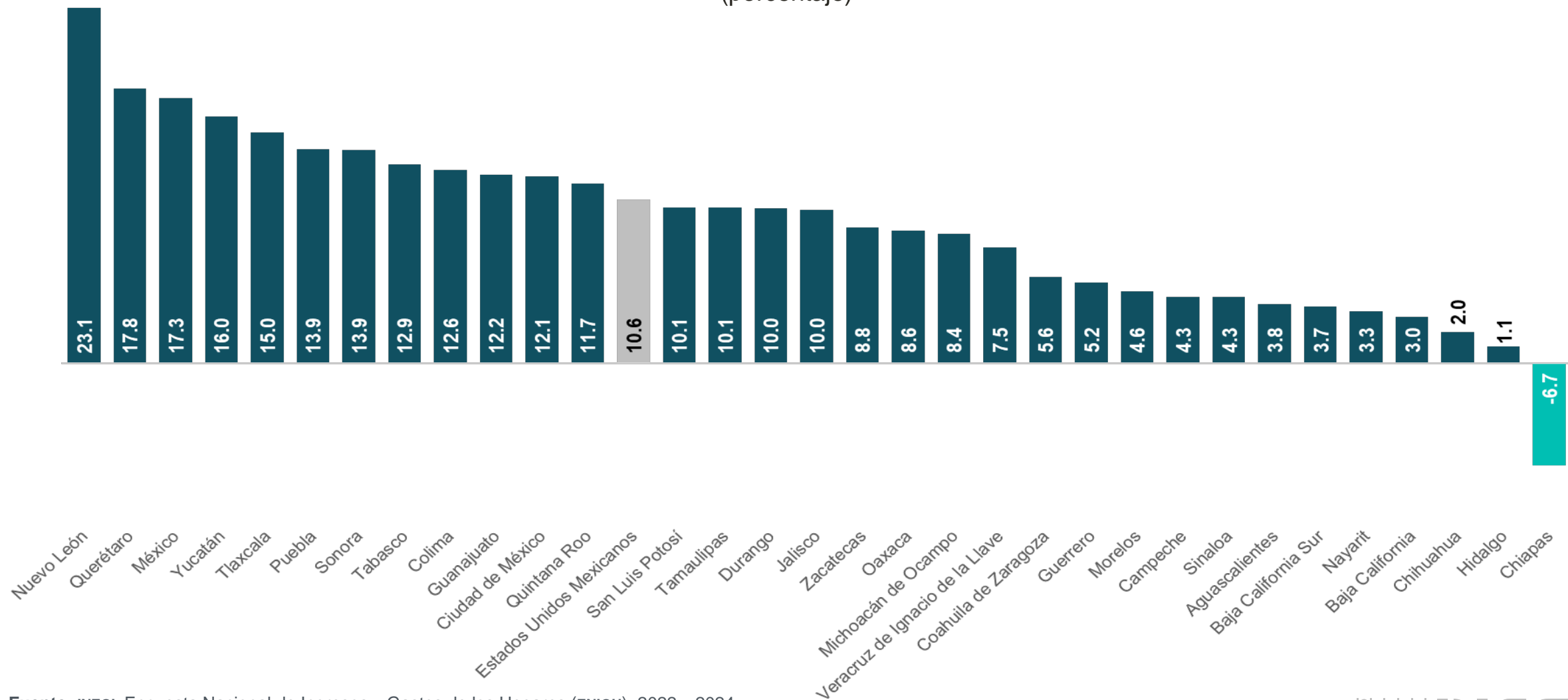
# Ingreso corriente promedio trimestral por hogar, según entidad federativa

(pesos de 2024)



Fuente: INEGI. Encuesta Nacional de Ingresos y Gastos de los Hogares (ENIGH), 2024.

## Variación del ingreso corriente promedio trimestral por hogar entre 2022-2024, según entidad federativa (porcentaje)

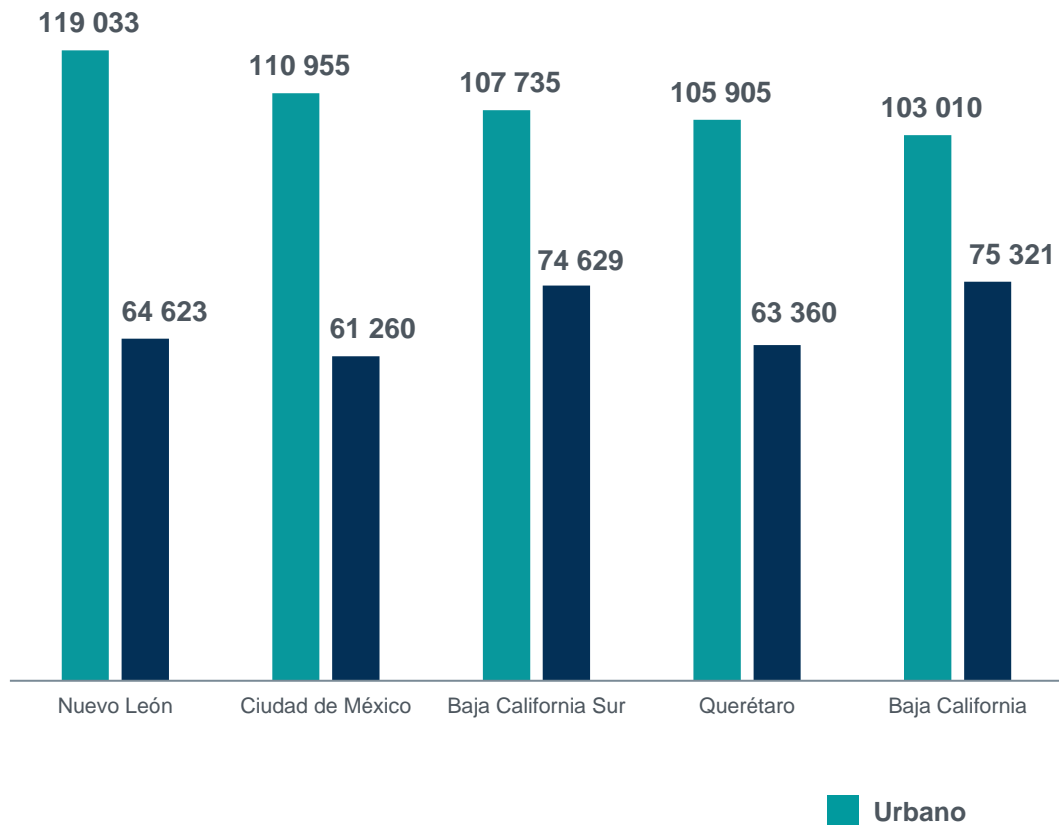


Fuente: INEGI. Encuesta Nacional de Ingresos y Gastos de los Hogares (ENIGH), 2022 y 2024.

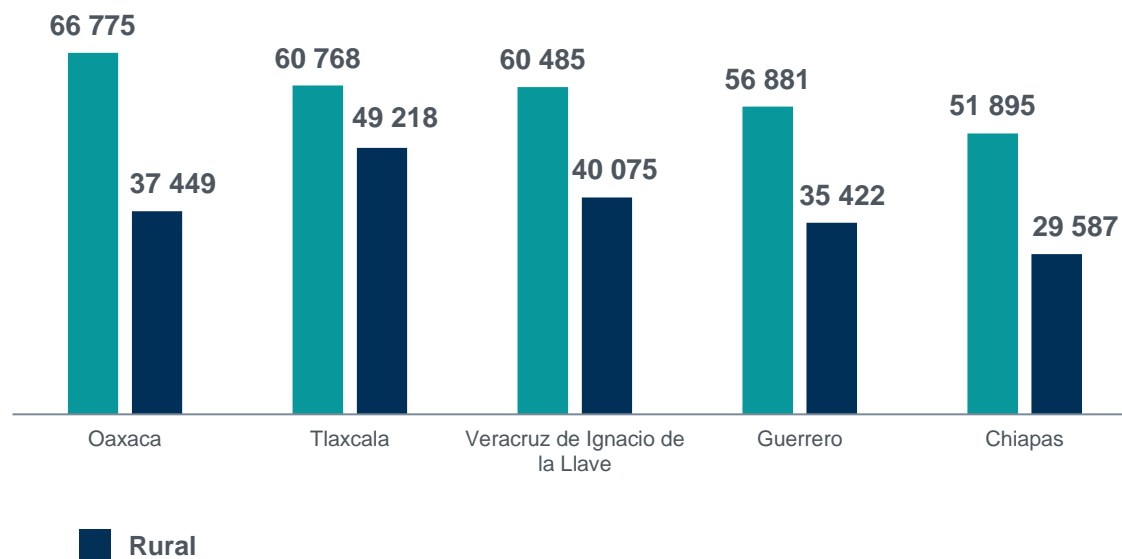
# Entidades con mayor y menor ingreso corriente promedio trimestral por hogar, según entidad federativa y tamaño de localidad

(pesos de 2024)

## Entidades con mayor ingreso promedio

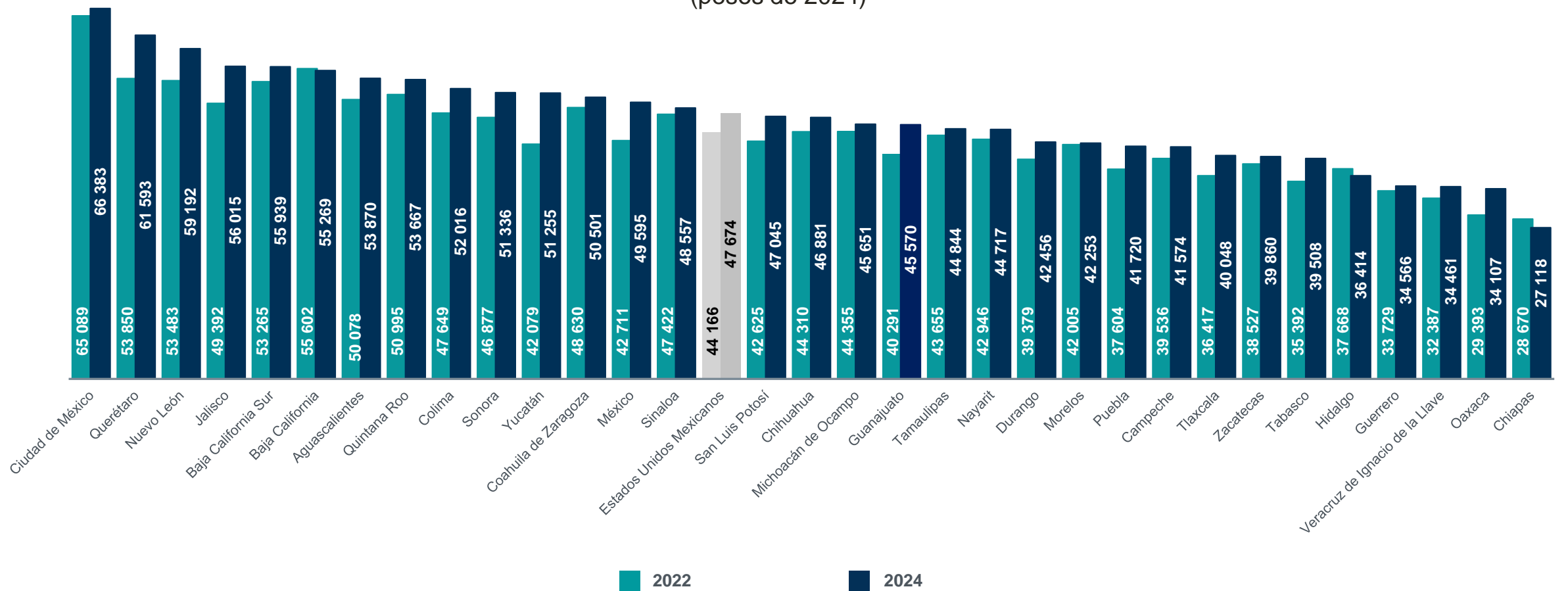


## Entidades con menor ingreso promedio



# Gasto corriente monetario promedio trimestral por hogar, según entidad federativa

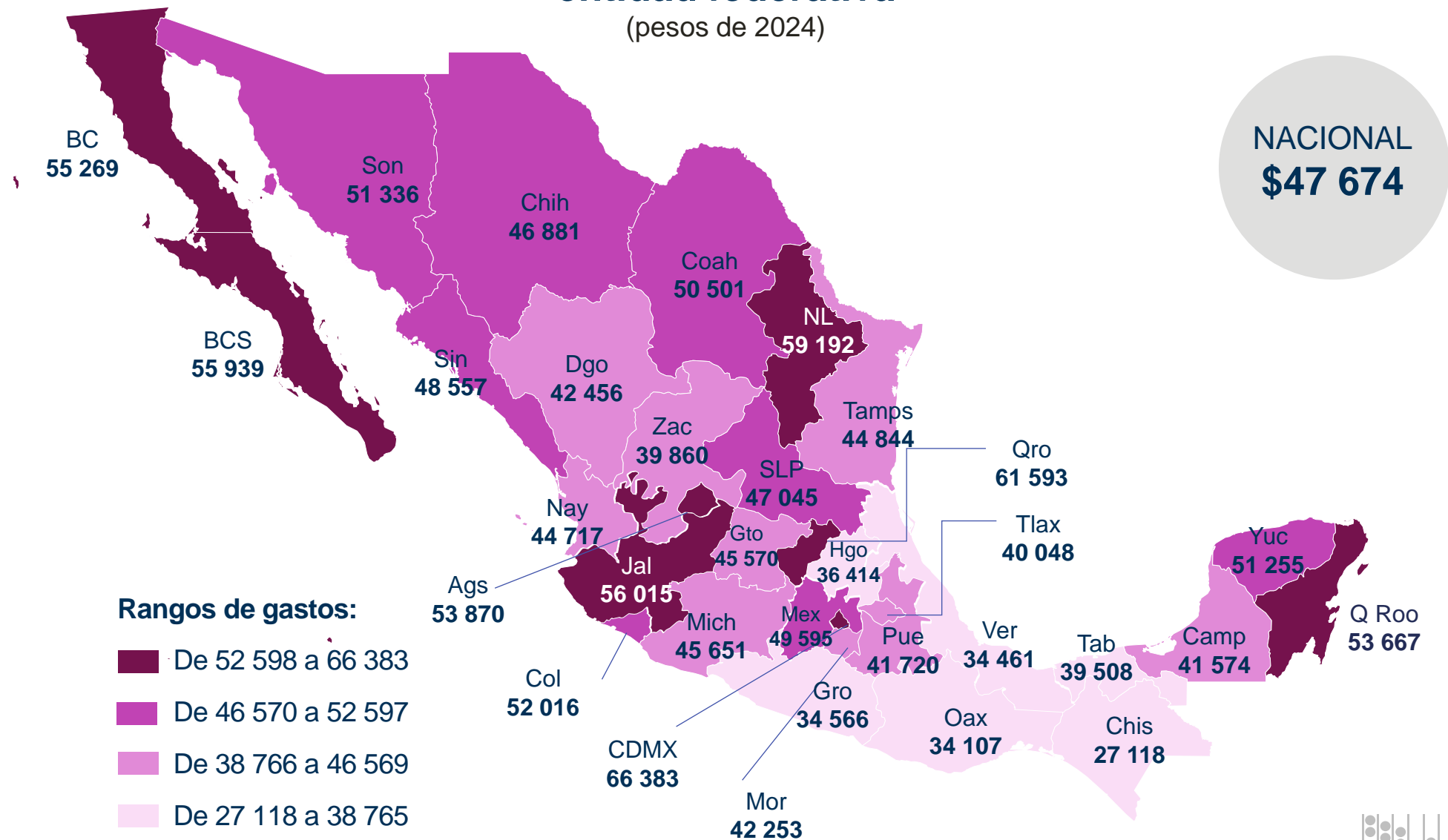
2022 y 2024  
(pesos de 2024)



Fuente: INEGI. Encuesta Nacional de Ingresos y Gastos de los Hogares (ENIGH), 2022 y 2024.

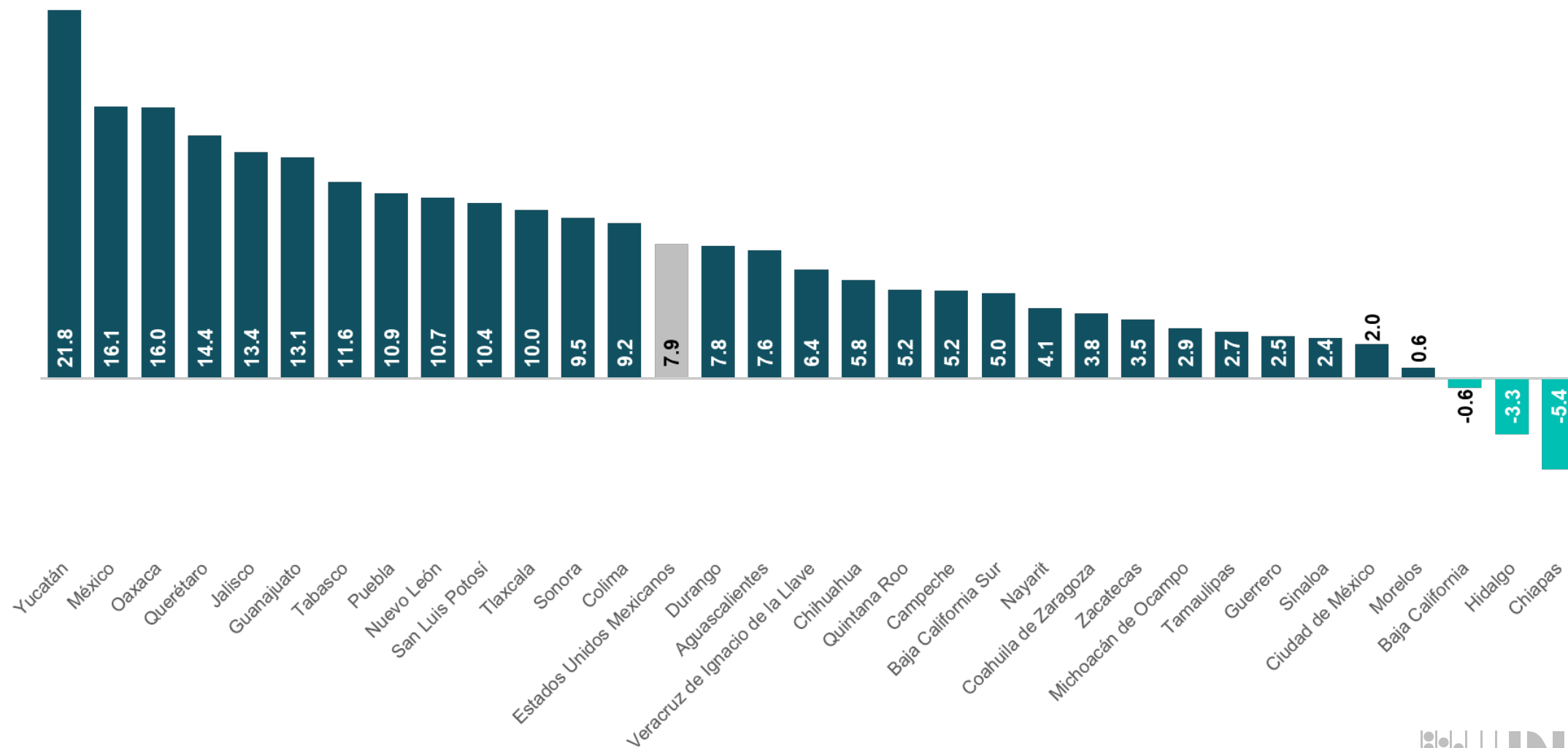
# Gasto corriente monetario promedio trimestral por hogar, según entidad federativa

(pesos de 2024)



# Variación del gasto corriente monetario promedio trimestral por hogar entre 2022-2024, según entidad federativa

(porcentaje)

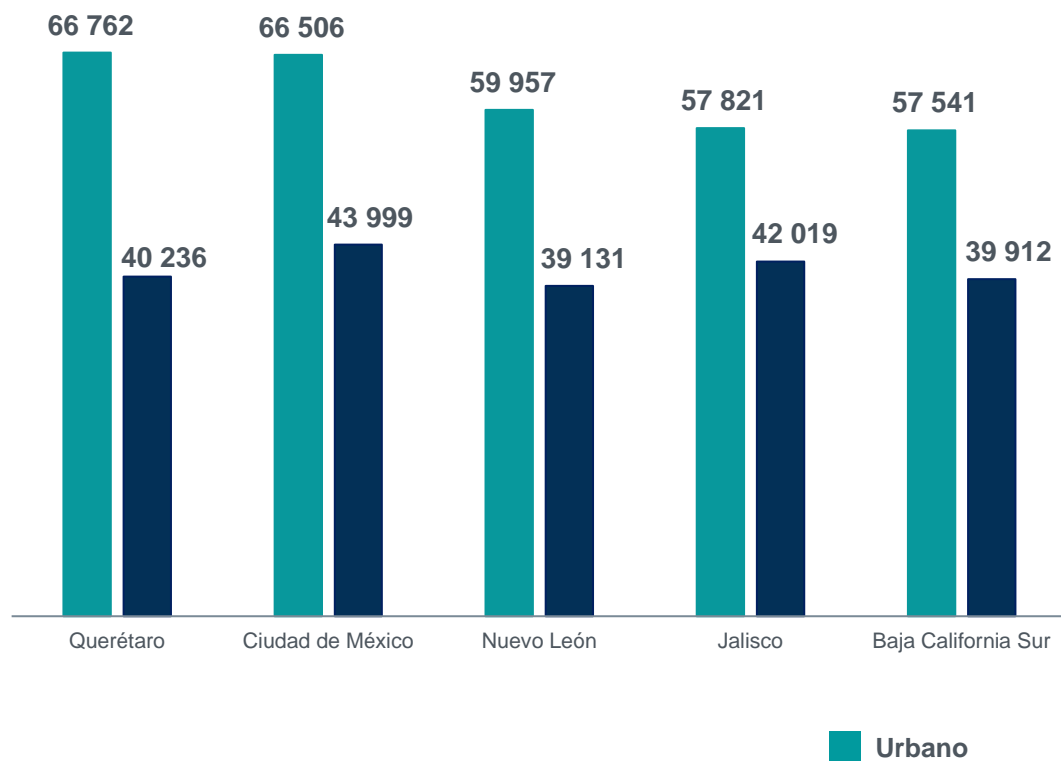


Fuente: INEGI. Encuesta Nacional de Ingresos y Gastos de los Hogares (ENIGH), 2022 y 2024.

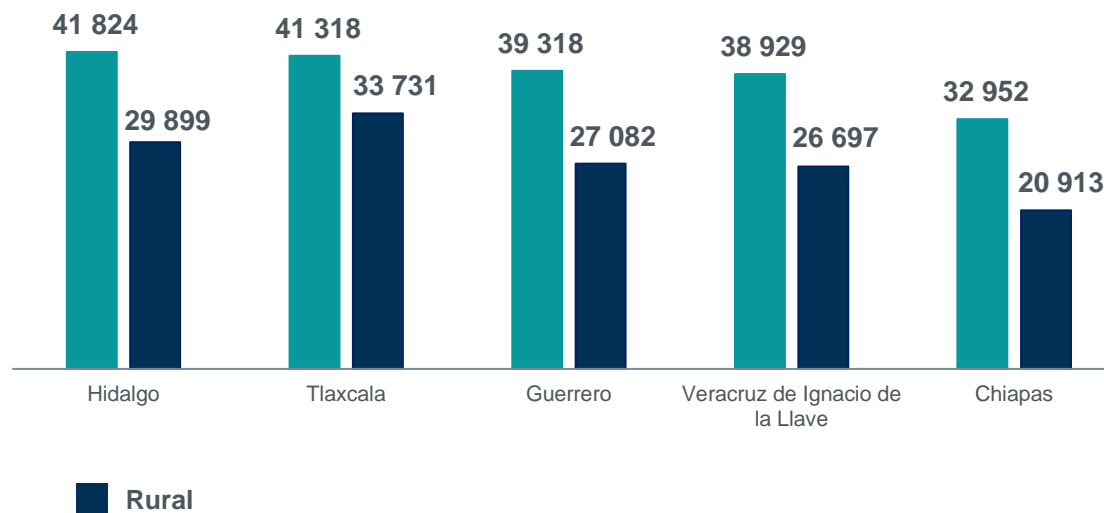
# Entidades con mayor y menor gasto corriente promedio trimestral por hogar, según entidad federativa y tamaño de localidad

(pesos de 2024)

## Entidades con mayor gasto promedio



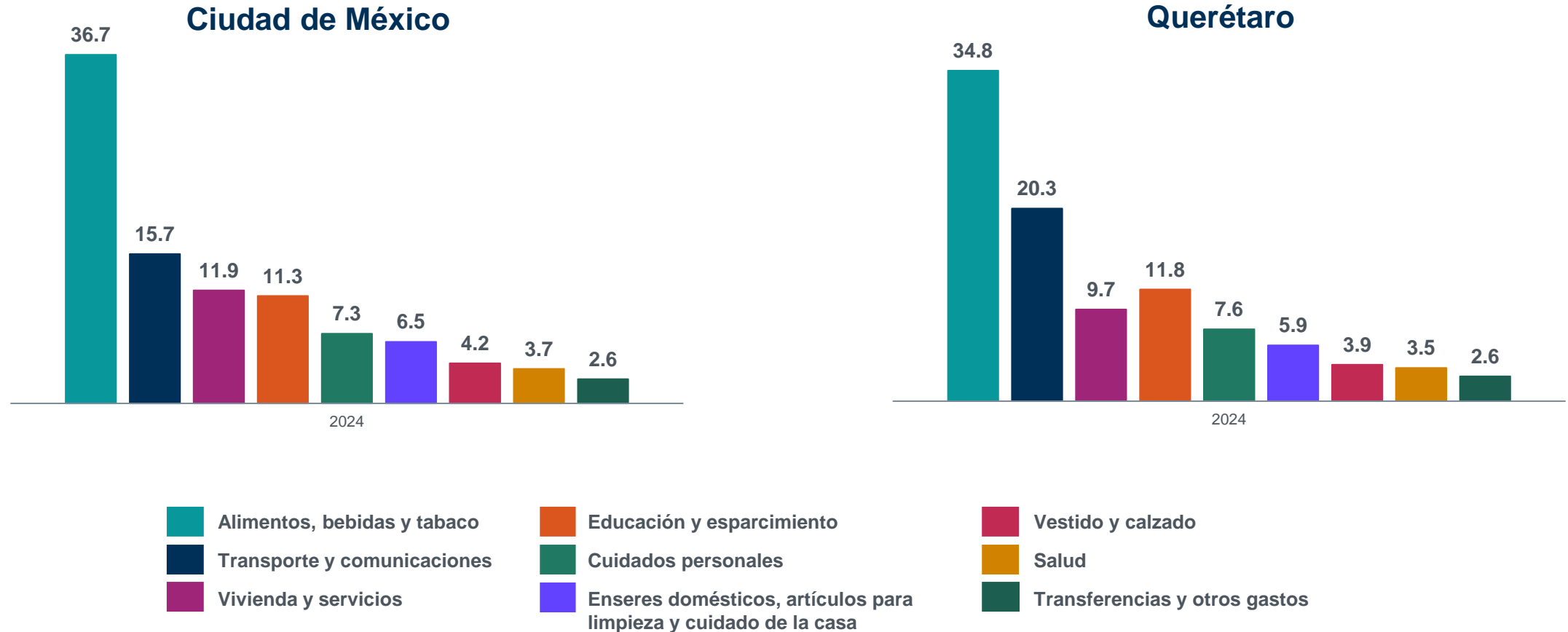
## Entidades con menor gasto promedio



# Distribución del gasto corriente monetario trimestral, según grandes rubros de gasto y entidad federativa

2024

(distribución porcentual)

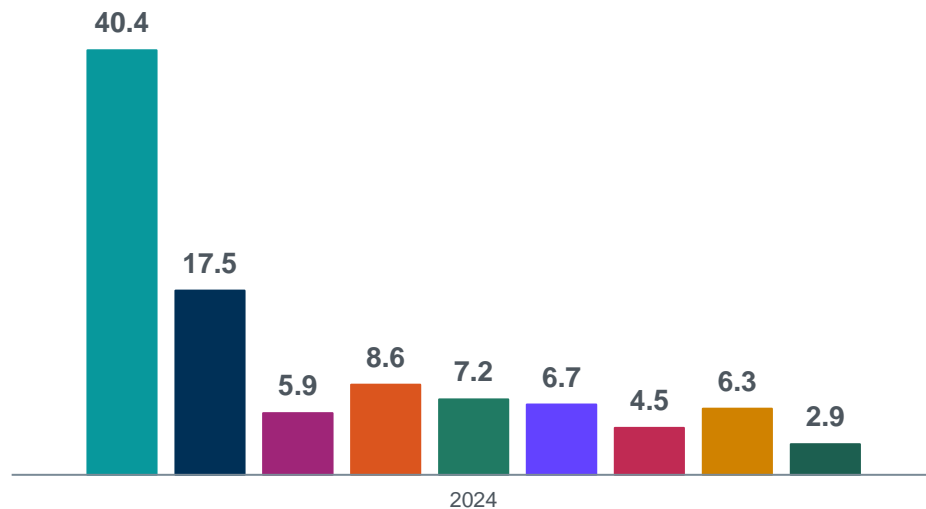


**Nota:** La suma de los parciales puede no resultar en el 100 % debido al redondeo.  
**Fuente:** INEGI. Encuesta Nacional de Ingresos y Gastos de los Hogares (ENIGH), 2024.

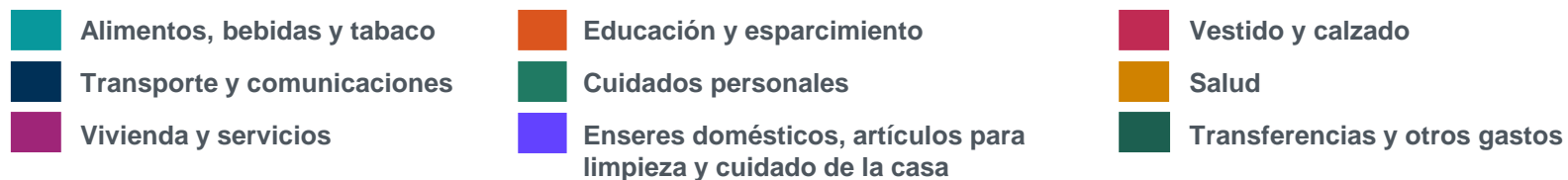
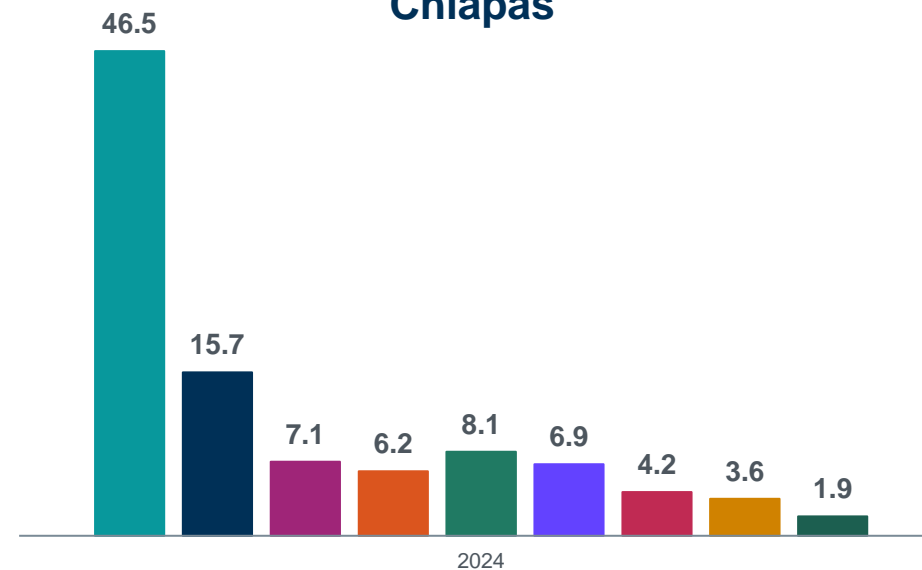
# Distribución del gasto corriente monetario trimestral, según grandes rubros de gasto y entidad federativa

2024  
(porcentaje)

## Oaxaca



## Chiapas



**Nota:** La suma de los parciales puede no resultar en el 100 % debido al redondeo.  
**Fuente:** INEGI. Encuesta Nacional de Ingresos y Gastos de los Hogares (ENIGH), 2024.

# ¡GRACIAS!

CONOCIENDO  
**MÉ  
XI  
CO**

800 111 46 34

[www.inegi.org.mx](http://www.inegi.org.mx)

[atencion.usuarios@inegi.org.mx](mailto:atencion.usuarios@inegi.org.mx)



**INEGIINFORMA**

